



## คู่มือปฏิบัติงาน

งานป้องกันและบรรเทาสาธารณภัย

งานป้องกันและบรรเทาสาธารณภัย

สำนักปลัดองค์การบริหารส่วนตำบลเมืองไผ่

อำเภอนองกี่ จังหวัดบุรีรัมย์

## คำนำ

ด้วยปัจจุบันสาธารณสุขภัย ยังมีแนวโน้มว่าจะเกิดขึ้นอย่างต่อเนื่อง และทวีความรุนแรงมากขึ้น เนื่องจากความแปรปรวนของภูมิอากาศโลก ความเสื่อมโทรมของทรัพยากรธรรมชาติประกอบกับการเปลี่ยนแปลงโครงสร้าง สังคมไทยจากสังคมชนบท ไปสู่สังคมเมืองอย่างรวดเร็วประชาชนมีโอกาสาาศัยอยู่ในพื้นที่เสี่ยงภัย เพิ่มขึ้นส่งผลให้ความเสียหายจากสาธารณสุขรุนแรงขึ้น ทั้งภัยธรรมชาติ เช่น อุทกภัย ภัยแล้ง วัตภัย ภัยหนาว และภัยจากการกระทำของมนุษย์ เช่น อัคคีภัย อุบัติภัย การรั่วไหลของสารเคมีอันตราย รวมทั้งสาธารณสุข หรืออุบัติภัยด้านต่างๆที่อาจจะเกิดขึ้น

งานป้องกันและบรรเทาสาธารณสุขภัย ซึ่งเป็นหน่วยงานที่มีความสำคัญเป็นอย่างยิ่ง ในการช่วยเหลือ และบรรเทาสาธารณสุขภัยต่างๆที่เกิดขึ้น เจ้าหน้าที่ผู้ปฏิบัติงาน จึงต้องมีความรู้ความเข้าใจในขั้นตอนการปฏิบัติอย่างถ่องแท้ จึงจะสามารถปฏิบัติงานได้อย่างถูกต้องรวดเร็ว มีประสิทธิภาพ ประสิทธิผล

ดังนั้น คณะผู้จัดทำคู่มือการปฏิบัติงานเล่มนี้ จึงได้รวบรวมเนื้อหาสาระ หน้าที่ ลักษณะงาน และขั้นตอนการปฏิบัติงานป้องกันและบรรเทาสาธารณสุขภัย จัดทำเป็นรูปเล่มไว้ เพื่อใช้เป็นคู่มือในกาปฏิบัติงานตลอดจนเป็นการสร้างความเข้าใจ และความร่วมมือต่างๆจากผู้มีส่วนได้เสีย ในการปฏิบัติงานตามภารกิจหลักของหน่วยงานองค์กรปกครองส่วนท้องถิ่น เพื่อให้เข้าใจบทบาทหน้าที่ ลักษณะงาน และขั้นตอนการปฏิบัติงานด้านงานป้องกันและบรรเทาสาธารณสุขภัยได้ดียิ่งขึ้น และสามารถนำไปปฏิบัติได้อย่างถูกต้องรวดเร็ว เพื่อบรรเทาความเดือดร้อนแก่ผู้ประสบภัยกรณีฉุกเฉิน

คณะกรรมการผู้จัดทำคู่มือปฏิบัติงาน  
งานป้องกันและบรรเทาสาธารณสุขภัย  
องค์การบริหารส่วนตำบลเมืองไผ่  
อำเภอหนองกี่ จังหวัดบุรีรัมย์

# สารบัญ

| เรื่อง                                                               | หน้าที่ |
|----------------------------------------------------------------------|---------|
| คำนำ                                                                 |         |
| สารบัญ                                                               |         |
| หลักการและเหตุผล                                                     | ๑       |
| วัตถุประสงค์                                                         | ๑       |
| นิยามคำศัพท์                                                         | ๑-๒     |
| การจัดตั้งกองอำนวยการป้องกันและบรรเทาสาธารณภัย                       | ๒-๔     |
| สถานที่ตั้ง                                                          | ๔       |
| แนวทางปฏิบัติ                                                        | ๔-๕     |
| การปฏิบัติในภาวะฉุกเฉิน                                              | ๖-๗     |
| การอพยพ                                                              | ๗-๙     |
| ขั้นตอนการดำเนินงานการช่วยเหลือเหตุสาธารณภัยกรณีฉุกเฉิน              | ๑๐      |
| ขั้นตอนการดำเนินงาน ด้านสนับสนุนน้ำอุปโภค-บริโภค                     | ๑๑-๑๒   |
| ขั้นตอนการปฏิบัติ พนักงานขับรถบรรทุกน้ำกรณีส่งน้ำอุปโภค-บริโภค       | ๑๓      |
| ขั้นตอนการปฏิบัติงาน ระบบการแพทย์ฉุกเฉิน                             | ๑๔      |
| ขั้นตอนการปฏิบัติงาน การช่วยเหลือเยียวยาผู้ประสบภัยพิบัติกรณีฉุกเฉิน | ๑๕      |
| ขั้นตอนการปฏิบัติงาน ระวังเหตุอัคคีภัย                               | ๑๖      |
| คู่มือการปฏิบัติงานด้านการแจ้งเตือนภัย                               | ๑๗-๒๐   |
| ภาคผนวก                                                              | ๒๑      |

## ๑. หลักการและเหตุผล

สถานการณ์สาธารณสุขภัยในปัจจุบันมีแนวโน้มเกิดขึ้นอย่างต่อเนื่องและซับซ้อนมากขึ้น มีสาเหตุเนื่องจากความแปรปรวนของสภาพภูมิอากาศของโลก ความเสื่อมโทรมของทรัพยากรธรรมชาติ ประกอบกับการเปลี่ยนแปลงโครงสร้างของสังคมไทยจากสังคมชนบทไปสู่สังคมเมืองอย่างรวดเร็ว ทำให้ประชาชนมีโอกาสอยู่ในพื้นที่เสี่ยงภัยเพิ่มมากขึ้น ส่งผลให้ความเสียหายจากสาธารณสุขภัยทวีความรุนแรงมากยิ่งขึ้น ทั้งภัยที่เกิดจากธรรมชาติ เช่น วัตภัย อุทกภัย ภัยหนาว ภัยแล้ง และภัยที่เกิดจากการกระทำ ของมนุษย์ เช่น อัคคีภัย ภัยจากการคมนาคมขนส่ง อุบัติภัย และภัยจากสารเคมีและวัตถุอันตราย เป็นต้น

องค์กรปกครองส่วนท้องถิ่นเป็นหน่วยงานที่มีความใกล้ชิดกับประชาชน และมีบทบาทภารกิจในการให้ความช่วยเหลือและบรรเทาภัยในลำดับแรกก่อนที่หน่วยงานภายนอกจะเข้าไปให้ความช่วยเหลือ ประกอบกับพระราชบัญญัติป้องกันและบรรเทาสาธารณภัย พ.ศ. ๒๕๕๐ มาตรา ๒๐ กำหนดให้องค์กรปกครองส่วนท้องถิ่นแห่งพื้นที่มีหน้าที่ป้องกันและบรรเทาสาธารณภัยในเขตท้องถิ่นของตน โดยมีผู้บริหารท้องถิ่นขององค์กรปกครองส่วนท้องถิ่นแห่งพื้นที่นั้นเป็นผู้รับผิดชอบในฐานะผู้อำนวยการท้องถิ่น และแผนการป้องกันและบรรเทาสาธารณภัยแห่งชาติ พ.ศ. ๒๕๕๘ ได้กำหนดให้กองอำนาจการป้องกันและบรรเทาสาธารณภัยแห่งพื้นที่ (องค์การบริหารส่วนตำบล/เทศบาล/เมืองพัทยา) ทำหน้าที่อำนาจการ ควบคุมปฏิบัติการป้องกันและบรรเทาสาธารณภัย รวมทั้งจัดตั้งศูนย์ปฏิบัติการฉุกเฉินท้องถิ่น และเผชิญเหตุเมื่อเกิดสาธารณภัยขึ้น โดยมีผู้อำนวยการท้องถิ่นเป็นผู้ควบคุมและสั่งการเพื่อทำหน้าที่จัดการ สาธารณภัยที่เกิดขึ้นจนกว่าสถานการณ์จะกลับเข้าสู่ภาวะปกติ พร้อมทั้งจัดทำแผนปฏิบัติการในการป้องกันและบรรเทาสาธารณภัยขององค์กรปกครองส่วนท้องถิ่นจึงถือเป็นภารกิจสำคัญขององค์กรปกครองส่วนท้องถิ่นที่จะต้องเตรียมความพร้อมในการป้องกันและบรรเทาสาธารณภัย รวมถึงการพัฒนาขีดความสามารถในการเผชิญเหตุและให้ความช่วยเหลือผู้ประสบภัยหลังจากสถานการณ์สิ้นสุดลง

ดังนั้นองค์การบริหารส่วนตำบลเมืองไผ่ จึงได้จัดทำแผนปฏิบัติการในการป้องกันและบรรเทาสาธารณภัยขึ้นเพื่อเป็นแนวทางปฏิบัติในการเตรียมความพร้อมการแจ้งเตือนภัย และการดำเนินการช่วยเหลือให้แก่หน่วยงาน ในระดับท้องถิ่นร่วมกับหน่วยงานต่างๆ ในพื้นที่รับผิดชอบและพื้นที่ข้างเคียงตั้งแต่ก่อนเกิดภัย ขณะเกิดภัย และภายหลังเกิดภัยถูกต้องตามกฎระเบียบที่เกี่ยวข้อง เพื่อป้องกันและลดความสูญเสียต่อชีวิตและทรัพย์สิน รวมถึงผลกระทบทางเศรษฐกิจของประเทศอย่างมีประสิทธิภาพต่อไป

## ๒. วัตถุประสงค์

๑. เพื่อให้การดำเนินงานจัดการงานป้องกันและบรรเทาสาธารณภัย ขององค์การบริหารส่วนตำบลเมืองไผ่ มีขั้นตอนหรือกระบวนการ และแนวทางในการปฏิบัติงานเป็นมาตรฐานเดียวกัน
๒. เพื่อให้มั่นใจว่าได้มีการปฏิบัติตามข้อกำหนด ระเบียบหลักเกณฑ์เกี่ยวกับการจัดการงานป้องกันและบรรเทาสาธารณภัยที่กำหนดไว้อย่างสม่ำเสมอ และมีประสิทธิภาพ
๓. เพื่อพัฒนาขีดความสามารถด้านการป้องกันและบรรเทาสาธารณภัยให้มีประสิทธิภาพ สามารถลดความสูญเสียที่เกิดจากภัยพิบัติให้เหลือน้อยที่สุด
๔. เพื่อให้ประชาชนที่ประสบภัยได้รับการช่วยเหลือฟื้นฟูอย่างทั่วถึงและทันเวลา
๕. เพื่อบูรณาการระบบการสั่งการในการป้องกันและบรรเทาสาธารณภัยอย่างมีประสิทธิภาพ
๖. เพื่อสร้างระบบบริหารจัดการสาธารณสุขภัยที่ดีและสอดคล้องกับวิถีจักรการเกิดภัย

## ๓. นิยามคำศัพท์

**การป้องกัน (Prevention)** หมายถึง มาตรการและกิจกรรมต่างๆที่กำหนดขึ้นล่วงหน้าทั้งทางด้านโครงสร้าง และที่มิใช่ด้านโครงสร้าง เพื่อลดหรือควบคุมผลกระทบในทางลบจากสาธารณสุขภัย

**การลดผลกระทบ (Mitigation)** หมายถึง กิจกรรมหรือวิธีการต่างๆ เพื่อหลีกเลี่ยงและลดผลกระทบทางลบจากสาธารณภัยและยังหมายถึงการลดและป้องกันมิให้เกิดเหตุหรือลดโอกาสที่อาจก่อให้เกิดสาธารณภัย

**การเตรียมความพร้อม (Preparedness)** หมายถึง มาตรการและกิจกรรมที่ดำเนินการล่วงหน้าก่อนเกิด สาธารณภัย เพื่อเตรียมพร้อมการจัดการในสถานการณ์ฉุกเฉินให้สามารถรับมือกับผลกระทบจากสาธารณภัยได้อย่างทันการณ์และมีประสิทธิภาพ

**การจัดการในภาวะฉุกเฉิน (Emergency Management)** หมายถึง การจัดตั้งองค์กรและ การบริหารจัดการด้านต่าง ๆ เพื่อรับมือขอในการจัดการสถานการณ์ฉุกเฉินทุกรูปแบบ โดยเฉพาะอย่างยิ่ง การเตรียมความพร้อมรับมือและการฟื้นฟูบูรณะ

**การฟื้นฟูบูรณะ (Rehabilitation)** หมายถึง การฟื้นฟูสภาพเพื่อทำให้สิ่งที่ถูกตัดหรือได้รับความเสียหายจากสาธารณภัยได้รับการช่วยเหลือ แก้ไขให้กลับคืนสู่สภาพเดิมหรือดีกว่าเดิม รวมทั้งให้ ผู้ประสบภัยสามารถดำรงชีวิตตามสภาพปกติได้โดยเร็ว

**หน่วยงานของรัฐ** หมายถึง ส่วนราชการ รัฐวิสาหกิจ องค์กรมหาชน และหน่วยงานอื่นของ รัฐ แต่ไม่หมายความรวมถึงองค์กรปกครองส่วนท้องถิ่น

**องค์กรปกครองส่วนท้องถิ่น** หมายถึง องค์กรบริหารส่วนตำบล เทศบาล องค์กรบริหารส่วนจังหวัด เมืองพัทยา และองค์กรปกครองส่วนท้องถิ่นอื่นที่มีกฎหมายจัดตั้ง

**องค์กรปกครองส่วนท้องถิ่นแห่งพื้นที่** หมายถึง องค์กรบริหารส่วนตำบล เทศบาล และ องค์กรปกครองส่วนท้องถิ่นอื่นที่มีกฎหมายจัดตั้ง แต่ไม่หมายรวมถึงองค์กรบริหารส่วนจังหวัด และ กรุงเทพมหานคร

**ผู้บัญชาการป้องกันและบรรเทาสาธารณภัยแห่งชาติ** หมายถึง รัฐมนตรีว่าการกระทรวงมหาดไทย รองผู้บัญชาการป้องกันและบรรเทาสาธารณภัยแห่งชาติ หมายถึง ปลัดกระทรวงมหาดไทย

**ผู้อำนวยการกลาง** หมายถึง อธิบดีกรมป้องกันและบรรเทาสาธารณภัย

**ผู้อำนวยการจังหวัด** หมายถึง ผู้ว่าราชการจังหวัด

**รองผู้อำนวยการจังหวัด** หมายถึง นายกองค้การบริหารส่วนจังหวัด

**ผู้อำนวยการอำเภอ** หมายถึง นายอำเภอ

**ผู้อำนวยการท้องถิ่น** หมายถึง นายกองค้การบริหารส่วนตำบล, นายกเทศมนตรี

**ผู้ช่วยผู้อำนวยการท้องถิ่น** หมายถึง ปลัดองค์กรปกครองส่วนท้องถิ่น

**เจ้าพนักงาน** หมายถึง ผู้ซึ่งได้รับแต่งตั้งให้ปฏิบัติหน้าที่ในการป้องกันและบรรเทาสาธารณภัย ในพื้นที่ต่าง ๆ ตามพระราชบัญญัติป้องกันและบรรเทาสาธารณภัย พ.ศ.๒๕๕๐

**กองอำนาจการป้องกันและบรรเทาสาธารณภัยจังหวัด** หมายถึง องค์กรปฏิบัติในการ ป้องกันและบรรเทาสาธารณภัยในเขตพื้นที่จังหวัด

**กองอำนาจการป้องกันและบรรเทาสาธารณภัยอำเภอ** หมายถึง องค์กรปฏิบัติในการ ป้องกันและบรรเทาสาธารณภัยในเขตอำเภอ และทำหน้าที่ช่วยเหลือจังหวัดในการป้องกันและบรรเทาสาธารณภัย

**กองอำนาจการป้องกันและบรรเทาสาธารณภัยท้องถิ่นแห่งพื้นที่** หมายถึง องค์กรปฏิบัติในการ ป้องกันและบรรเทาสาธารณภัยในเขตองค์กรบริหารส่วนตำบล/เทศบาล และเป็นหน่วยเผชิญเหตุเมื่อเกิด สาธารณภัยขึ้นในพื้นที่

#### ๔. การจัดตั้งกองอำนาจการป้องกันและบรรเทาสาธารณภัย

## ๔.๑ องค์การปฏิบัติ

๔.๑.๑ กองอำนวยการป้องกันและบรรเทาสาธารณภัยขององค์การบริหารส่วนตำบลเมืองไผ่ ทำหน้าที่เป็นหน่วยงานของผู้อำนวยการท้องถิ่น และให้มีที่ทำการ โดยให้ใช้ที่ทำการ/สำนักงานอาคารป้องกันและบรรเทาสาธารณภัยเป็นสำนักงานของผู้อำนวยการท้องถิ่น มีนายกองค์การบริหารส่วนตำบลเมืองไผ่ เป็นผู้อำนวยการ และมีปลัดและหัวหน้าสำนักปลัดองค์การบริหารส่วนตำบลเมืองไผ่ เป็นผู้ช่วยผู้อำนวยการ กำนัน ผู้ใหญ่บ้าน และภาคเอกชนในพื้นที่ร่วมปฏิบัติงานในกองอำนวยการป้องกันและบรรเทาสาธารณภัยรับผิดชอบ ในการป้องกันและบรรเทาสาธารณภัยในเขตองค์การบริหารส่วนตำบลเมืองไผ่ และเป็นหน่วยเผชิญเหตุเมื่อ เกิดภัยพิบัติขึ้นในพื้นที่

๔.๑.๒ ภารกิจของกองอำนวยการป้องกันและบรรเทาสาธารณภัยขององค์การบริหารส่วนตำบลเมืองไผ่

(๑) อำนวยการ ควบคุม ปฏิบัติงาน และประสานการปฏิบัติเกี่ยวกับการดำเนินการป้องกัน และบรรเทาสาธารณภัยในเขตพื้นที่องค์การบริหารส่วนตำบลเมืองไผ่

(๒) สนับสนุนกองอำนวยการป้องกันและบรรเทาสาธารณภัยซึ่งมีพื้นที่ติดต่อ หรือใกล้เคียง หรือเขตพื้นที่อื่นเมื่อได้รับการร้องขอ

(๓) ประสานกับส่วนราชการและหน่วยงานที่เกี่ยวข้องในเขตพื้นที่รับผิดชอบ รวมทั้งประสานความร่วมมือกับภาคเอกชนในการปฏิบัติการป้องกันและบรรเทาสาธารณภัยทุกขั้นตอน

## ๔.๒ โครงสร้างและหน้าที่ของกองอำนวยการป้องกันและบรรเทาสาธารณภัยขององค์การบริหารส่วนตำบลเมืองไผ่

๔.๒.๑ โครงสร้างกองอำนวยการป้องกันและบรรเทาสาธารณภัยขององค์การบริหารส่วนตำบลเมืองไผ่ ประกอบด้วย ๕ ฝ่าย ได้แก่

(๑) ฝ่ายอำนวยการ ทำหน้าที่ อำนวยการ ควบคุมกำกับดูแลในการป้องกันและบรรเทาสาธารณภัยให้เป็นไปอย่างมีประสิทธิภาพและประสิทธิผล รวมทั้งวางระบบการติดตามติดต่อสื่อสารในการป้องกันและบรรเทาสาธารณภัยระหว่างกองอำนวยการป้องกันและบรรเทาสาธารณภัยทุกระดับ และฝ่ายที่เกี่ยวข้องให้การติดต่อเป็นไปอย่างรวดเร็วต่อเนื่อง และเชื่อถือได้ตลอดเวลา

(๒) ฝ่ายแผนและโครงการ ทำหน้าที่ เกี่ยวกับการวางแผนการป้องกันและบรรเทาสาธารณภัย การพัฒนาแผนงาน การพัฒนาเกี่ยวกับการป้องกันและบรรเทาสาธารณภัยในทุกขั้นตอนงาน ติดตามประเมินผล งานการฝึกซ้อมแผนฯ งานการจัดฝึกอบรมต่าง ๆ และงานการจัดทำโครงการเกี่ยวกับการป้องกันและบรรเทาสาธารณภัย

(๓) ฝ่ายป้องกันและปฏิบัติการ ทำหน้าที่ ติดตามสถานการณ์ รวบรวมข้อมูล ประเมินสถานการณ์ที่อาจเกิดขึ้น วางมาตรการต่าง ๆ ในการป้องกันภัยมิให้เกิดขึ้น หรือเกิดขึ้นแล้วให้ได้รับความเสียหายน้อยที่สุด จัดระเบียบแจ้งเตือนภัยการช่วยเหลือประชาชนผู้ประสบภัยงานการข่าว การรักษาความปลอดภัยและการปฏิบัติการจิตวิทยา

(๔) ฝ่ายฟื้นฟูบูรณะ ทำหน้าที่สำรวจความเสียหาย และความต้องการด้านต่างๆ จัดทำบัญชี ผู้ประสบสาธารณภัย ประสานกับทุกหน่วยงานที่เกี่ยวข้องกับการสงเคราะห์ผู้ประสบสาธารณภัย เพื่อให้การสงเคราะห์และฟื้นฟูคุณภาพชีวิตทั้งทางด้านร่างกายและจิตใจแก่ผู้ประสบสาธารณภัยพร้อมทั้ง ดำเนินการฟื้นฟูบูรณะสิ่งชำรุดเสียหายให้กลับคืนสู่สภาพเดิม หรือใกล้เคียงกับสภาพเดิมให้มากที่สุด

(๕) ฝ่ายประชาสัมพันธ์ทำหน้าที่ เป็นเจ้าหน้าที่เกี่ยวกับการประชาสัมพันธ์เผยแพร่ความรู้เกี่ยวกับการป้องกันและบรรเทาสาธารณภัยและการแถลงข่าวข้อเท็จจริงเกี่ยวกับความเสียหาย และความช่วยเหลือให้แก่สื่อมวลชนและประชาชนทั่วไปได้ทราบ

#### ๔.๑ องค์การปฏิบัติ

๔.๓.๑ ในภาวะปกติใช้กำลังเจ้าหน้าที่ขององค์การบริหารส่วนตำบลเมืองไผ่เป็นหลัก

๔.๓.๒ เมื่อคาดว่าจะเกิดหรือเกิดสาธารณภัยขึ้นในพื้นที่ใด ให้กองอำนวยการป้องกันและบรรเทาสาธารณภัย เข้าควบคุมสถานการณ์ปฏิบัติหน้าที่และเพื่อช่วยเหลือประชาชนในพื้นที่โดยเร็ว และรายงานให้ผู้อำนวยการอำเภอหนองกี่ทราบทันที

#### ๕. สถานที่ตั้ง

ที่ตั้งอยู่ ณ องค์การบริหารส่วนตำบลเมืองไผ่ หมู่ที่ ๔ ตำบลเมืองไผ่ อำเภอหนองกี่ จังหวัดบุรีรัมย์

๓๑๒๑๐

#### ๖. แนวทางปฏิบัติ

เพื่อเตรียมการด้านทรัพยากรระบบการปฏิบัติการและเตรียมความพร้อมไว้รองรับ สถานการณ์สาธารณภัยที่อาจเกิดขึ้นในพื้นที่รับผิดชอบ ได้อย่างมีประสิทธิภาพการปฏิบัติให้องค์การบริหารส่วนตำบลเมืองไผ่ และหน่วยงานที่เกี่ยวข้องจัดเตรียม และจัดหาทรัพยากรที่จำเป็นเพื่อการป้องกันและบรรเทาสาธารณภัย ให้เหมาะสมกับผลการประเมินความเสี่ยง และความล่อแหลมของพื้นที่ รวมทั้งการวางแผนแนวทางการปฏิบัติการให้พร้อมเผชิญสาธารณภัย และดำเนินการฝึกซ้อมตามแผนที่กำหนดอย่างสม่ำเสมอเป็นประจำ เพื่อให้เกิดความพร้อมในทุกด้าน และทุกภาคส่วนในเขตพื้นที่องค์การบริหารส่วนตำบลเมืองไผ่

| หลักการปฏิบัติ                                                                      | แนวทางปฏิบัติ                                                                                                                                                                                                                                                                                                                                                                                                                                                                                                               |
|-------------------------------------------------------------------------------------|-----------------------------------------------------------------------------------------------------------------------------------------------------------------------------------------------------------------------------------------------------------------------------------------------------------------------------------------------------------------------------------------------------------------------------------------------------------------------------------------------------------------------------|
| ๑. การป้องกันและลดผลกระทบ<br>๑.๑ การวิเคราะห์ความเสี่ยงภัย                          | - ประเมินความเสี่ยงภัยและความล่อแหลมในเขตพื้นที่ โดยพิจารณาจากข้อมูลสถิติการเกิดภัยและจากการ วิเคราะห์ข้อมูลสภาพแวดล้อมต่าง ๆ<br>- จัดทำแผนที่เสี่ยงภัยแยกตามประเภทภัย                                                                                                                                                                                                                                                                                                                                                      |
| ๑.๒ การเตรียมการด้านฐานข้อมูลและระบบสารสนเทศ                                        | - จัดทำฐานข้อมูลเพื่อสนับสนุนการบริหารจัดการ สาธารณภัย<br>- พัฒนาระบบเชื่อมโยงข้อมูลด้านสาธารณภัยระหว่าง หน่วยงานให้มีประสิทธิภาพและสามารถใช้งานได้ ร่วมกัน<br>- กระจายข้อมูลด้านสาธารณภัยไปยังหน่วยงานที่มี หน้าที่ปฏิบัติการ                                                                                                                                                                                                                                                                                              |
| ๑.๓ การส่งเสริมให้ความรู้และสร้างความรู้ความตระหนักด้านการป้องกันและบรรเทาสาธารณภัย | - สนับสนุนให้สื่อประชาสัมพันธ์ให้มีบทบาทในการ รณรงค์ประชาสัมพันธ์ เพื่อปลูกฝังจิตสำนึกด้านความ ปลอดภัยอย่างต่อเนื่อง<br>- เผยแพร่และเสริมสร้างความรู้ความเข้าใจแก่ ประชาชนเกี่ยวกับความปลอดภัยในชีวิตประจำวัน<br>- พัฒนารูปแบบและเนื้อหาการรณรงค์ประชาสัมพันธ์ ให้ชัดเจนเข้าใจง่ายเหมาะสม เข้าถึงกลุ่มเป้าหมายแต่ละกลุ่ม และเป็นที่น่าสนใจ<br>- ส่งเสริมและสนับสนุนให้องค์กรเครือข่ายในการป้องกันและบรรเทาสาธารณภัยทุกภาคส่วนทั้งภาครัฐ ภาค เอกชน และอาสาสมัครต่าง ๆ มีส่วนร่วมในการรณรงค์ในเรื่องความปลอดภัยอย่างต่อเนื่อง |
| ๑.๔ การเตรียมการป้องกันด้านโครงสร้างและ เครื่องหมายสัญญาณเตือนภัย                   | - จัดหาพื้นที่รองรับน้ำและกักเก็บน้ำ<br>- สร้างอาคารหรือสถานที่เพื่อเป็นสถานที่หลบภัย สำหรับ พื้นที่ที่การหนีภัยทำได้ยาก หรือไม่มีพื้นที่หลบภัยที่ เหมาะสม<br>- ก่อสร้าง/ปรับปรุงเส้นทางเพื่อการส่ง กำลังบำรุง หรือเส้นทางไปสถานที่หลบภัยให้ใช้ได้                                                                                                                                                                                                                                                                          |

| หลักการปฏิบัติ                                                           | แนวทางปฏิบัติ                                                                                                                                                                                                                                                                                                                                                                                                                                                                                                                                                                                                                                                                                           |
|--------------------------------------------------------------------------|---------------------------------------------------------------------------------------------------------------------------------------------------------------------------------------------------------------------------------------------------------------------------------------------------------------------------------------------------------------------------------------------------------------------------------------------------------------------------------------------------------------------------------------------------------------------------------------------------------------------------------------------------------------------------------------------------------|
| ๒. การเตรียมความพร้อม ๒.๑ ด้านการจัดระบบปฏิบัติการฉุกเฉิน                | <ul style="list-style-type: none"> <li>- จัดทำคู่มือและจัดทำแผนปฏิบัติการฉุกเฉินและแผนสำรองของหน่วยงาน และมีการฝึกซ้อมแผน</li> <li>- จัดเตรียมระบบการติดต่อสื่อสารหลักและสื่อสารสำรอง</li> <li>- กำหนดแนวทางการประชาสัมพันธ์ข่าวสารแก่ประชาชน และเจ้าหน้าที่</li> <li>- จัดเตรียมระบบการแจ้งเตือนภัยและส่งสัญญาณเตือนภัยให้ประชาชนและเจ้าหน้าที่ได้รับทราบล่วงหน้า</li> <li>- จัดเตรียมเส้นทางอพยพและจัดเตรียมสถานที่ปลอดภัยสำหรับคนและสัตว์เลี้ยง</li> <li>- กำหนดมาตรการรักษาความปลอดภัย ความสงบเรียบร้อย รวมทั้งการควบคุมการจราจรและการสัญจรภายในเขตพื้นที่</li> <li>- จัดระบบการดูแลสิ่งของบริจาค และการสงเคราะห์ผู้ประสบภัย</li> <li>- จัดทำบัญชีรายชื่อคนที่ต้องช่วยเหลือเป็นกรณีพิเศษ</li> </ul> |
| ๒.๒ ด้านบุคลากร                                                          | <ul style="list-style-type: none"> <li>- จัดเตรียมเจ้าหน้าที่ที่รับผิดชอบงานป้องกันและบรรเทาสาธารณภัย และกำหนดวิธีการปฏิบัติตามหน้าที่ และขั้นตอนต่าง ๆ</li> <li>- วางระบบการพัฒนาศักยภาพ และการฝึกอบรมบุคลากร ด้านการป้องกันและบรรเทาสาธารณภัย</li> <li>- จัดทำบัญชีผู้เชี่ยวชาญเฉพาะด้านต่าง ๆ หรือเจ้าหน้าที่จากหน่วยงานและองค์กรที่เกี่ยวข้อง</li> <li>- การเสริมสร้างศักยภาพชุมชนด้านการป้องกันและบรรเทาสาธารณภัย โดยการฝึกอบรมประชาชน</li> </ul>                                                                                                                                                                                                                                                  |
| ๒.๓ ด้านเครื่องจักรกลยานพาหนะ วัสดุอุปกรณ์เครื่องมือเครื่องใช้และพลังงาน | <ul style="list-style-type: none"> <li>- จัดเตรียมเครื่องจักรกลยานพาหนะ เครื่องมือวัสดุอุปกรณ์ที่จำเป็นให้พร้อมใช้งานได้ทันที</li> <li>- จัดทำบัญชีเครื่องจักรกลยานพาหนะเครื่องมือวัสดุ อุปกรณ์ของหน่วยงานภาคีเครือข่ายทุกภาคส่วน</li> <li>- พัฒนาเครื่องจักรกลเครื่องมือวัสดุอุปกรณ์ด้าน สาธารณภัยให้ทันสมัย</li> <li>- จัดหาเครื่องมือและอุปกรณ์ที่จำเป็นพื้นฐานสำหรับ ชุมชน</li> <li>- จัดเตรียมระบบเตือนภัย</li> <li>- จัดหาน้ำมันเชื้อเพลิงสำรอง/แหล่งพลังงานสำรอง</li> </ul>                                                                                                                                                                                                                      |
| ๒.๔ ด้านการเตรียมรับสถานการณ์                                            | <ul style="list-style-type: none"> <li>- จัดประชุมหน่วยงานที่เกี่ยวข้องกับการป้องกันและบรรเทาสาธารณภัย เช่น สถานพยาบาล ไฟฟ้า ประปา ผู้นำชุมชน ฯลฯ</li> <li>- มอบหมายภารกิจความรับผิดชอบให้แก่หน่วยงานนั้น</li> <li>- กำหนดผู้ประสานงานที่สามารถติดต่อได้ตลอดเวลา ของหน่วยงาน</li> </ul>                                                                                                                                                                                                                                                                                                                                                                                                                 |



## การปฏิบัติในภาวะฉุกเฉิน วัตถุประสงค์

๑. เพื่อดำเนินการระงับภัยที่เกิดขึ้นให้ยุติลงโดยเร็ว หรือลดความรุนแรงของภัยที่เกิดขึ้นโดยการประสานความร่วมมือจากทุกภาคส่วน

๒. เพื่อรักษาชีวิตทรัพย์สิน และสภาวะแวดล้อมที่ได้รับผลกระทบจากการเกิดภัยพิบัติ หลักการปฏิบัติ คณะกรรมการป้องกันและบรรเทาสาธารณภัยหมู่บ้าน/ชุมชน กองอำนวยการป้องกันและบรรเทาสาธารณภัย องค์การบริหารส่วนตำบลเมืองไผ่ หรือกองอำนวยการป้องกันและบรรเทาสาธารณภัยอำเภอหนองกี่ และหน่วยงานที่เกี่ยวข้องดำเนินการตามขั้นตอนและวิธีปฏิบัติดังนี้

### ๑. กรณีเมื่อเกิดสาธารณภัย ระดับหมู่บ้าน/ชุมชน

| หลักการปฏิบัติ             | แนวทางปฏิบัติ                                                                                                                                                                                                                                                                                     |
|----------------------------|---------------------------------------------------------------------------------------------------------------------------------------------------------------------------------------------------------------------------------------------------------------------------------------------------|
| ๑. การแจ้งเหตุ             | ประชาชน / อาสาสมัคร / คณะกรรมการฯ ฝ่ายแจ้งเตือนภัยแจ้งเหตุให้ประธานคณะกรรมการป้องกันและบรรเทา สาธารณภัยหมู่บ้าน /ชุมชน และ ผู้อำนวยการท้องถิ่น / ผู้ที่ผู้อำนวยการท้องถิ่น มอบหมายทราบ โดยทางวิทยุสื่อสาร / โทรศัพท์<br>-วิทยุสื่อสารความถี่ ๑๖๒.๘๐๐ MHz -โทรศัพท์สายด่วน ๐๔๔-๖๖๖-๔๓๔             |
| ๒. การระงับเหตุ            | คณะกรรมการป้องกันและบรรเทาสาธารณภัย หมู่บ้าน/ ชุมชน/ อปพร./ มิสเตอร์เตือนภัย/ OTOS/ อาสาสมัคร ต่างๆเข้าระงับเหตุตามแผนป้องกันและบรรเทาสาธารณภัย                                                                                                                                                   |
| ๓. การประสานหน่วยงานต่าง ๆ | -กรณีผู้บาดเจ็บให้ประสานสถานพยาบาลในพื้นที่ / ช่างเคียง<br>-วิทยุสื่อสาร ความถี่ ๑๖๒.๘๐๐MHz โทรศัพท์สายด่วน ๑๖๖๙ หรือ ๐๔๔-๖๖๖๔๓๔<br>-กรณีเกินศักยภาพของหมู่บ้าน/ชุมชนในการระงับภัยให้ประธานคณะกรรมการป้องกันและบรรเทาสา ธารณภัย หมู่บ้าน /ชุมชน รายงานต่อผู้อำนวยการท้องถิ่น เพื่อขอความช่วยเหลือ |

### ๒. กรณีสาธารณภัยรุนแรงเกินกว่าระดับหมู่บ้าน/ชุมชน จะควบคุมได้

| หลักการปฏิบัติ                                  | แนวทางปฏิบัติ                                                                                                                                                        |
|-------------------------------------------------|----------------------------------------------------------------------------------------------------------------------------------------------------------------------|
| ๑. การจัดตั้งศูนย์อำนวยการเฉพาะกิจฯ             | ผู้อำนวยการท้องถิ่นออกคำสั่งตั้งศูนย์อำนวยการเฉพาะกิจ                                                                                                                |
| ๒. การเฝ้าระวังติดตาม และรับแจ้งเหตุ ๒๔ ชั่วโมง | จัดเวรเฝ้าระวังติดตามสถานการณ์                                                                                                                                       |
| ๓. แจ้งข่าวเตือนภัย                             | -แจ้งผู้ประสานงานของหน่วยงานที่เกี่ยวข้องทราบ<br>-แจ้งผ่านทางสื่อต่าง ๆ<br>-ออกประชาสัมพันธ์เสียงตามสาย                                                              |
| ๔. การระงับเหตุ                                 | -ผู้อำนวยการท้องถิ่นเข้าพื้นที่ และตั้งศูนย์บัญชาการเหตุการณ์ในที่เกิดเหตุ เพื่อเป็นจุดสั่งการ พร้อมจัดบุคลากร เครื่องมือ เครื่องใช้อุปกรณ์และยานพาหนะในการระงับเหตุ |
| ๕. การช่วยเหลือผู้ประสบภัย                      | -ปฏิบัติการค้นหา และช่วยเหลือผู้ประสบภัย<br>-ปฐมพยาบาลผู้ประสบภัยที่เจ็บป่วยเพื่อส่งไปรักษาตัวในโรงพยาบาลต่อไป                                                       |

|                                  |                                                                                                                                                                                                                                                                          |
|----------------------------------|--------------------------------------------------------------------------------------------------------------------------------------------------------------------------------------------------------------------------------------------------------------------------|
|                                  | -จัดหาปัจจัยสี่ให้แก่ผู้ประสบภัย<br>-ให้การสงเคราะห์ผู้ประสบภัย                                                                                                                                                                                                          |
| ๖. การรายงานสถานการณ์            | -จัดเตรียมเจ้าหน้าที่เพื่อรายงานสถานการณ์ให้กองอำนวยการป้องกันและบรรเทาสาธารณภัยอำเภอ และกองอำนวยการป้องกันและบรรเทาสาธารณภัยจังหวัดทราบ จนกระทั่งสถานการณ์ภัยสิ้นสุด                                                                                                    |
| ๗. การประสานงานกับหน่วยงานต่าง ๆ | กรณีต้องขอรับการสนับสนุนจากกองอำนวยการป้องกันและบรรเทาสาธารณภัย อปท. ข้างเคียง / ส่วนราชการ ต่าง ๆ ในพื้นที่ / องค์กรสาธารณกุศล ภาคเอกชน หรือ กองอำนวยการป้องกันและบรรเทา สาธารณภัยระดับเหนือขึ้นไป<br>-วิทยุสื่อสาร ความถี่ ๑๖๒.๘๐๐ MHz<br>-โทรศัพท์สายด่วน ๐๔๔-๖๖๖-๔๓๔ |
| ๘. การอพยพ                       | เมื่อสถานการณ์เลวร้ายและจำเป็นต้องอพยพให้ ดำเนินการอพยพเคลื่อนย้ายอย่างเป็นระบบ                                                                                                                                                                                          |

### ๓. กรณีสาธารณภัยรุนแรงเกินกว่าระดับท้องถิ่นจะควบคุมได้

| หลักการปฏิบัติ              | แนวทางปฏิบัติ                                                                                                              |
|-----------------------------|----------------------------------------------------------------------------------------------------------------------------|
| การส่งต่อการควบคุมสถานการณ์ | กรณีสถานการณ์รุนแรงเกินกว่าศักยภาพของท้องถิ่น จะรับสถานการณ์ได้ ให้รายงานต่อผู้บัญชาการอำเภอ เพื่อส่งมอบการควบคุมสถานการณ์ |

#### การอพยพ

วัตถุประสงค์ เพื่อเป็นการรักษาความปลอดภัยในชีวิตและทรัพย์สินของประชาชนและของรัฐ และสามารถดำเนินการอพยพเคลื่อนย้ายให้เป็นไปอย่างมีระบบสามารถระงับการแตกตื่นเสียขวัญของประชาชนไปสู่ สถานที่ปลอดภัยได้อย่างมีประสิทธิภาพ และเพื่อเป็นการเคลื่อนย้ายส่วนราชการมาอยู่ในเขตปลอดภัยและ สามารถให้การบริการประชาชนได้

#### หลักการปฏิบัติ

##### ๑.การเตรียมการอพยพ

| หลักการปฏิบัติ                                            | แนวทางปฏิบัติ                                                                                                                                                                                                                                                                                                                                                                                                                                                                  |
|-----------------------------------------------------------|--------------------------------------------------------------------------------------------------------------------------------------------------------------------------------------------------------------------------------------------------------------------------------------------------------------------------------------------------------------------------------------------------------------------------------------------------------------------------------|
| ๑.จัดทำแผนอพยพในพื้นที่เสี่ยงจากสาธารณภัย                 | ประชุมผู้ที่เกี่ยวข้อง                                                                                                                                                                                                                                                                                                                                                                                                                                                         |
| ๒. เตรียมการเกี่ยวกับการอพยพ                              | ประชุมและสำรวจสถานที่<br>-สถานที่ปลอดภัยสำหรับการอพยพประชาชนและ สัตว์เลี้ยง<br>-เส้นทางหลัก และสำรองสำหรับอพยพ<br>-ป้ายแสดงสัญญาณเตือนภัย ป้ายบอกเส้นทางอพยพ ทั้งเส้นทางหลักและเส้นทางรอง<br>-จัดเตรียมเครื่องมือ อุปกรณ์ยานพาหนะที่จำเป็นต่อการอพยพ<br>-จัดลำดับความสำคัญของการอพยพ โดยจัดแบ่งประเภทของบุคคลตามลำดับความสำคัญเร่งด่วน<br>-กำหนดจุดนัดหมายประจำชุมชนและพื้นที่รองรับการอพยพ<br>-จัดทำคู่มือการอพยพจากสาธารณภัยที่สั่งง่ายต่อการทำความเข้าใจ ให้ประชาชนได้ศึกษา |
| ๓. จัดเตรียมสรรพกำลังหน่วยปฏิบัติการฉุกเฉิน หรือหน่วยอพยพ |                                                                                                                                                                                                                                                                                                                                                                                                                                                                                |

|                                                                                                                            |                                                                                                    |
|----------------------------------------------------------------------------------------------------------------------------|----------------------------------------------------------------------------------------------------|
| ๔. จัดประชุมหรืออบรมให้ความรู้ในการช่วยเหลือตัวเองเมื่ออยู่ในภาวะฉุกเฉิน                                                   | ประชุมหรือฝึกอบรม                                                                                  |
| ๕. ทบทวนและฝึกซ้อมแผนระบบเตือนภัยและแผนอพยพ ประเมินเพื่อให้สามารถประยุกต์ใช้ ต่อไป                                         | ฝึกซ้อมแผนทั้งแบบปฏิบัติการบนโต๊ะ และแบบปฏิบัติการจริง                                             |
| ๖. ตรวจสอบการทำงานระบบสื่อสาร                                                                                              | -ติดต่อกับผู้มีวิทยุสื่อสาร / หรือผู้มีโทรศัพท์มือถือเพื่อเข้าร่วมในการแจ้งเตือนภัย-ฝึกซ้อมแผนอพยพ |
| ๗. แจ้งประชาชนที่อาศัยและทำงานในพื้นที่เสี่ยงภัยว่ามีความเสี่ยงต่อภัยประเภทใดในหมู่บ้าน/ชุมชน เช่น อุทกภัย อัคคีภัย วาตภัย | การประชุมหมู่บ้าน/ชุมชน                                                                            |

### ๒. การจัดระเบียบสถานที่อพยพและการรักษาความปลอดภัย

| หลักการปฏิบัติ                | แนวทางปฏิบัติ                                                                                                                                                                                                                                                                                                                                                                                              |
|-------------------------------|------------------------------------------------------------------------------------------------------------------------------------------------------------------------------------------------------------------------------------------------------------------------------------------------------------------------------------------------------------------------------------------------------------|
| ๑. การจัดเตรียมสถานที่ปลอดภัย | -จัดเตรียมพื้นที่ที่เหมาะสมกับจำนวนผู้อพยพ และสัตว์เลี้ยง<br>-จัดเตรียมและดูแลความสะอาดของห้องน้ำอาหาร, น้ำดื่ม และสิ่งแวดล้อมให้ถูกสุขลักษณะ<br>-จัดเตรียมระบบสาธารณสุขโรคพื้นฐาน<br>-จัดระเบียบพื้นที่อพยพโดยแบ่งพื้นที่ให้เป็นสัดส่วน เป็นกลุ่มครอบครัวหรือกลุ่มชุมชน<br>-จัดทำแบบฟอร์มลงทะเบียนผู้อพยพ เพื่อเป็นการตรวจสอบจำนวนผู้อพยพ<br>-จัดหาสถานที่ปลอดภัยแห่งอื่นไว้รองรับในกรณีพื้นที่ไม่เพียงพอ |
| ๒. การรักษาความปลอดภัย        | จัดระเบียบเวรยามทั้งในสถานที่อพยพ และบ้านเรือนของผู้อพยพ                                                                                                                                                                                                                                                                                                                                                   |

### ๓. การดำเนินการอพยพขณะเกิดภัย

| หลักการปฏิบัติ                                                                                                                                           | แนวทางปฏิบัติ                                                                                                             |
|----------------------------------------------------------------------------------------------------------------------------------------------------------|---------------------------------------------------------------------------------------------------------------------------|
| ๑. เรียกประชุมกองอำนาจการป้องกันและบรรเทาสาธารณภัยหมู่บ้าน/ชุมชนเมื่อได้รับข้อมูลแจ้งเตือนจากอำเภอ/หมู่บ้าน/ข้อมูลเครื่องวัดปริมาณน้ำฝน/มิสเตอร์เตือนภัย | เรียกประชุมกองอำนาจการป้องกันและบรรเทาสาธารณภัยองค์การบริหารส่วนตำบลเมืองไผ่                                              |
| ๒. เตรียมความพร้อม/เตรียมพร้อมระบบเตือนภัยทั้งหมด(สัญญาณเตือนภัยวิทยุสื่อสาร, โทรศัพท์มือถือ หรือระบบเตือนภัยที่มีอยู่ในท้องถิ่น)                        | เตรียมและตรวจสอบอุปกรณ์                                                                                                   |
| ๓. ติดตามสถานการณ์จากทางราชการ สื่อมวลชน และอาสาสมัครเตือนภัย                                                                                            | สั่งการในระหว่างการประชุมกองอำนาจการป้องกัน และบรรเทาสาธารณภัยองค์การบริหารส่วนตำบลเมืองไผ่                               |
| ๔. ตรวจสอบข้อมูลที่จำเป็นในพื้นที่ที่ประสบภัย                                                                                                            | -บัญชีรายชื่อผู้อพยพ<br>-บัญชีจำนวนและชนิดของสัตว์เลี้ยงที่จะอพยพ<br>-ยานพาหนะ<br>-อาหารที่สำรองไว้สำหรับคนและสัตว์เลี้ยง |

|                                                         |                           |
|---------------------------------------------------------|---------------------------|
| ๕. ตรวจสอบระบบเครือข่ายการเตือนภัย                      | ตรวจสอบสัญญาณวิทยุสื่อสาร |
| ๖. จัดเตรียมสถานที่ปลอดภัยรองรับผู้อพยพ และ สัตว์เลี้ยง | ประสานกับผู้ดูแลสถานที่   |

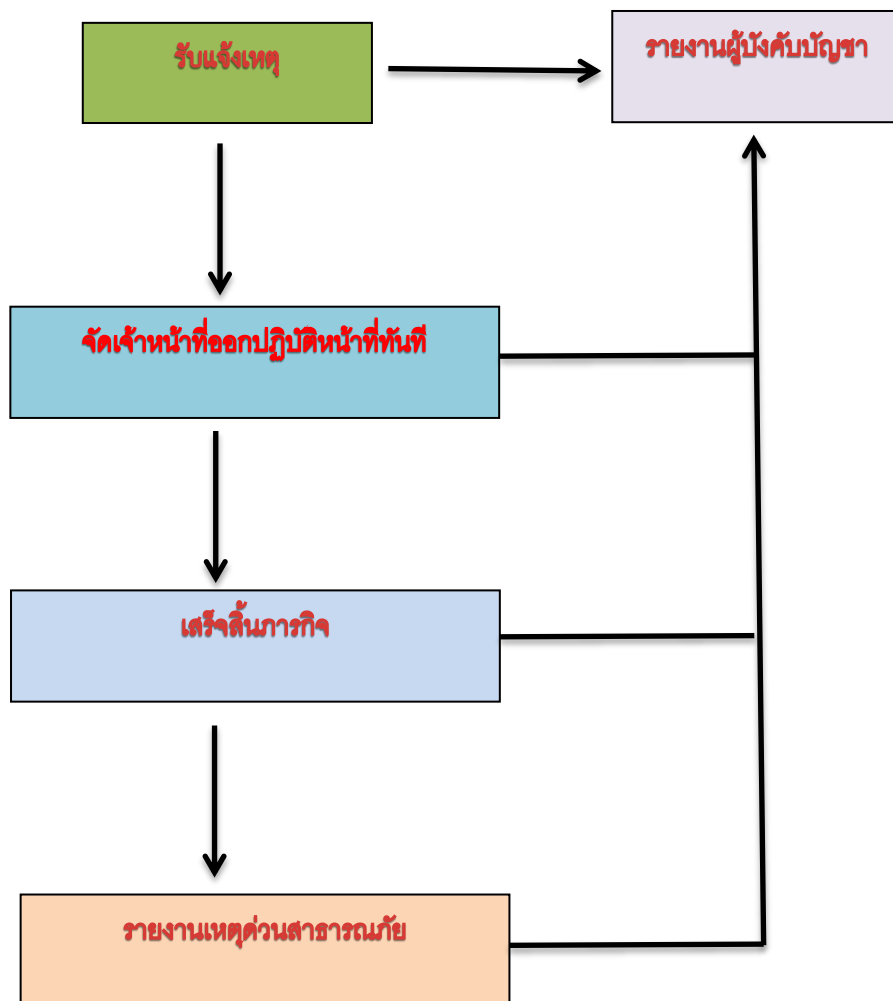
#### ๔. เมื่อสถานการณ์เลวร้ายและจำเป็นต้องอพยพ

| หลักการปฏิบัติ                                                                                          | แนวทางปฏิบัติ                                                                                                                                                                                                                                                                                      |
|---------------------------------------------------------------------------------------------------------|----------------------------------------------------------------------------------------------------------------------------------------------------------------------------------------------------------------------------------------------------------------------------------------------------|
| ๑. ออกประกาศเตือนภัยเพื่ออพยพ                                                                           | ฝ่ายเฝ้าระวังและแจ้งเตือนภัยและฝ่ายสื่อสารของ คณะกรรมการป้องกันและบรรเทาสาธารณภัยหมู่บ้าน / ชุมชน ออกประกาศเตือนภัยเพื่ออพยพให้สัญญาณเตือนภัยและประกาศอพยพ เช่น เสียงตามสาย, วิทยุ หอกระจายข่าว โทรโข่ง, นกหวีด หรือสัญญาณเสียง / สัญลักษณ์ต่าง ๆ ที่กำหนดให้เป็นสัญญาณเตือนภัยประจำชุมชน/หมู่บ้าน |
| ๒. ส่งฝ่ายอพยพไปยังจุดนัดหมาย/จุดรวมพล เพื่อรับผู้อพยพหรือตามบ้านที่มีผู้ป่วยคนชรา, เด็ก และสัตว์เลี้ยง | สั่งการในระหว่างประชุมกองอำนวยการป้องกันและบรรเทาสาธารณภัย                                                                                                                                                                                                                                         |
| ๓. การดูแลความปลอดภัยบ้านเรือนผู้อพยพ                                                                   | จัดเวรออกตรวจตราความเรียบร้อยในพื้นที่ประสบภัย                                                                                                                                                                                                                                                     |

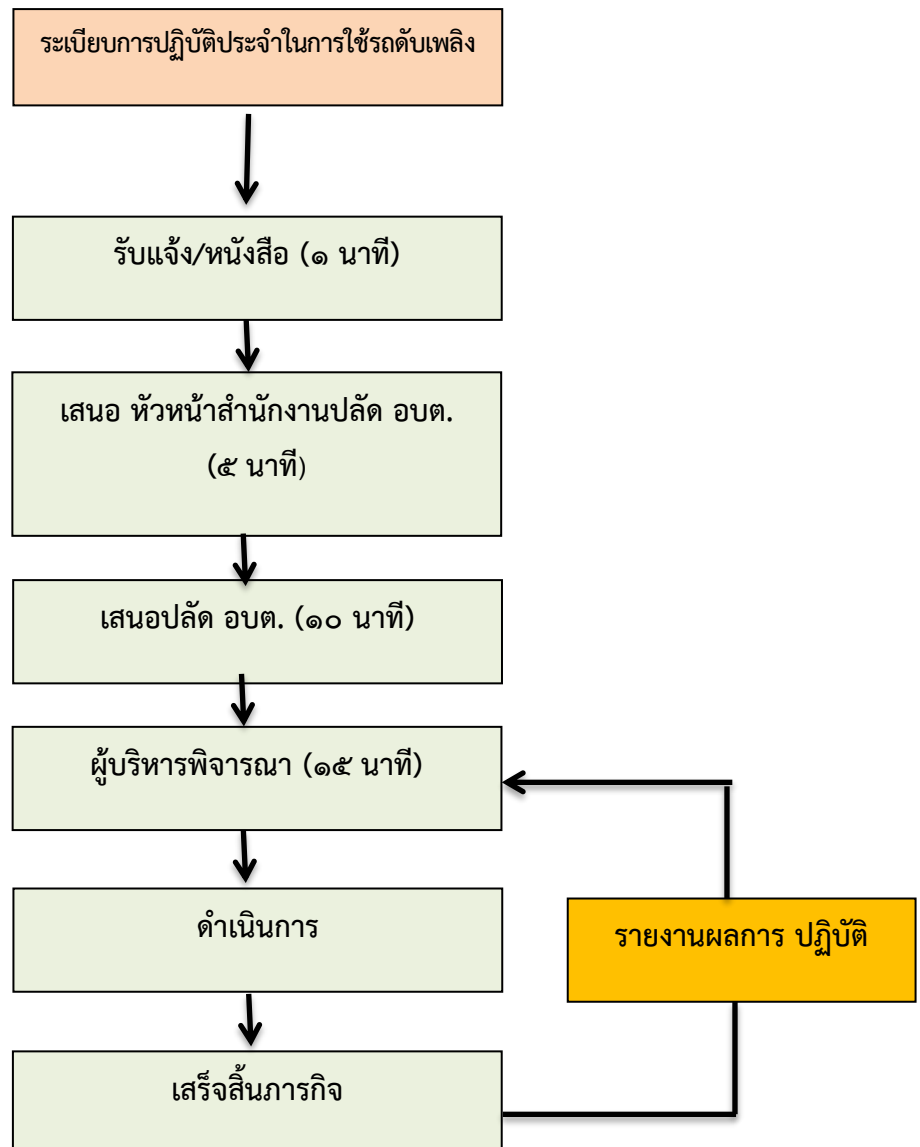
#### ๕. การดำเนินการอพยพเมื่อภัยสิ้นสุด

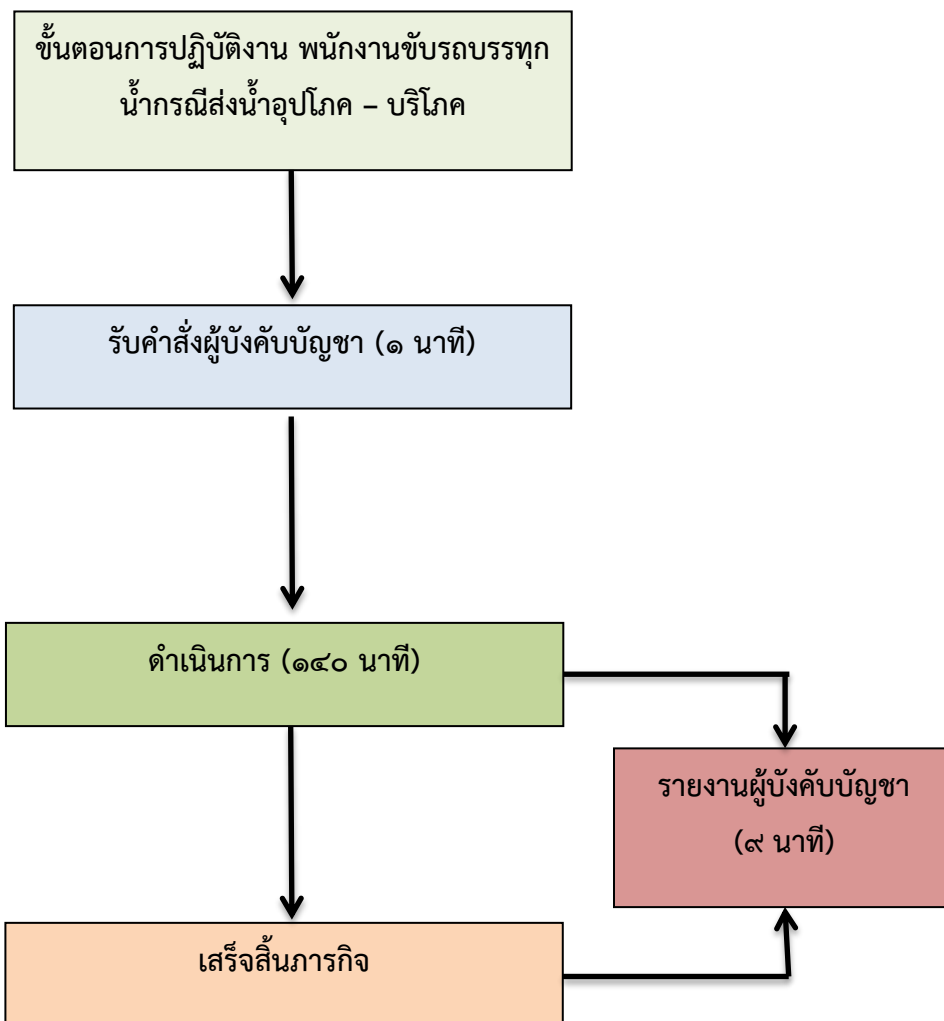
| หลักการปฏิบัติ                               | แนวทางปฏิบัติ                                                    |
|----------------------------------------------|------------------------------------------------------------------|
| ๑. ตรวจสอบพื้นที่ประสบภัย                    | สำรวจความเสียหายของพื้นที่ประสบภัยรวมทั้งบ้านเรือน ของผู้เสียหาย |
| ๒. ตรวจสอบสภาพถนนที่ใช้เป็นเส้นทางอพยพ       | ตรวจสอบสภาพถนนและยานพาหนะ                                        |
| ๓. แจ้งแนวทางการอพยพกลับให้ประชาชนได้รับทราบ | ประชุมผู้เกี่ยวข้อง                                              |
| ๔. ตรวจสอบความพร้อมของประชาชนในการอพยพกลับ   | จัดการประชุมที่สถานที่ที่ผู้อพยพพักอาศัย                         |
| ๕. ดำเนินการอพยพประชาชนกลับบ้านเรือน         | ชี้แจงในที่ประชุมและดำเนินการอพยพประชาชนกลับบ้านเรือน            |

**ขั้นตอนการดำเนินงาน ด้านการช่วยเหลือเหตุ  
สาธารณภัยกรณีฉุกเฉิน**

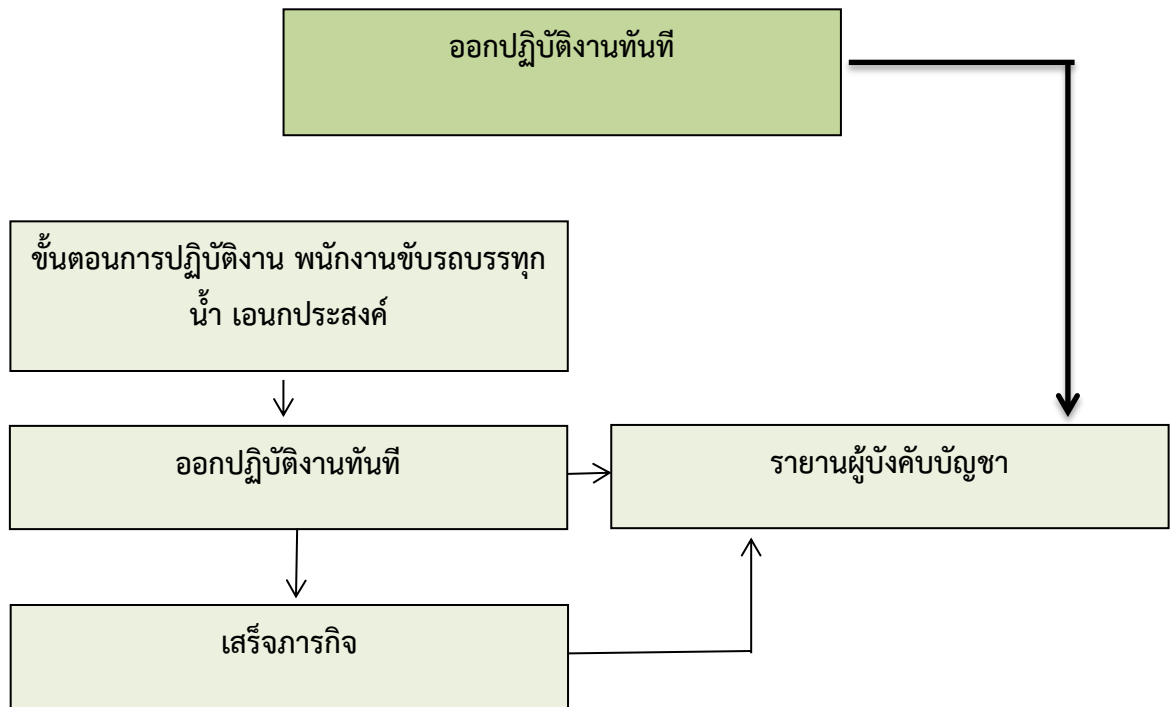


(รวม ๔ ขั้นตอน ปฏิบัติหน้าที่ที่ได้รับแจ้งเหตุ)



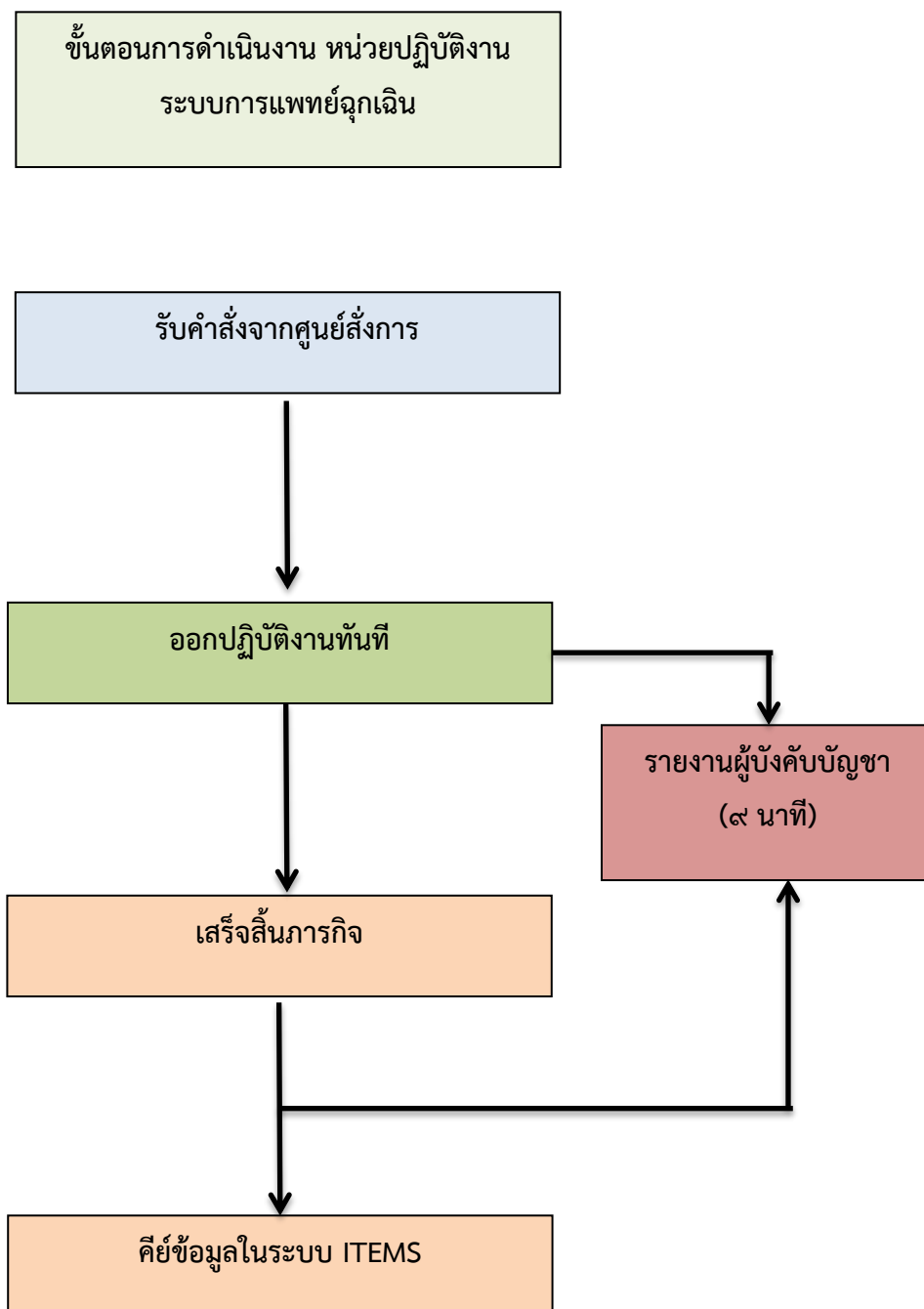


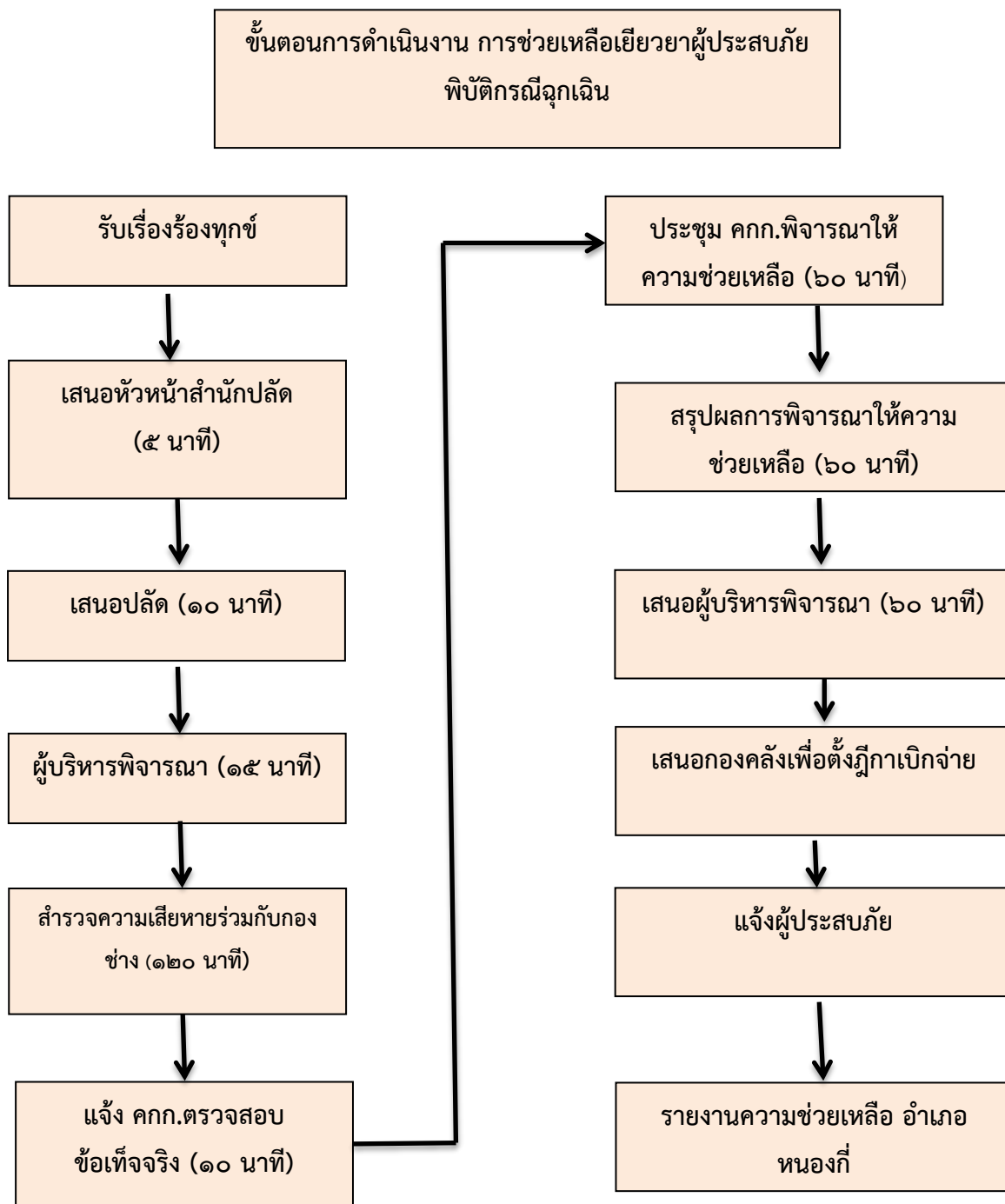
(รวม ๓ ขั้นตอน ๑๕๐ นาที หรือ ๒ ชั่วโมง ๓๐ นาที)



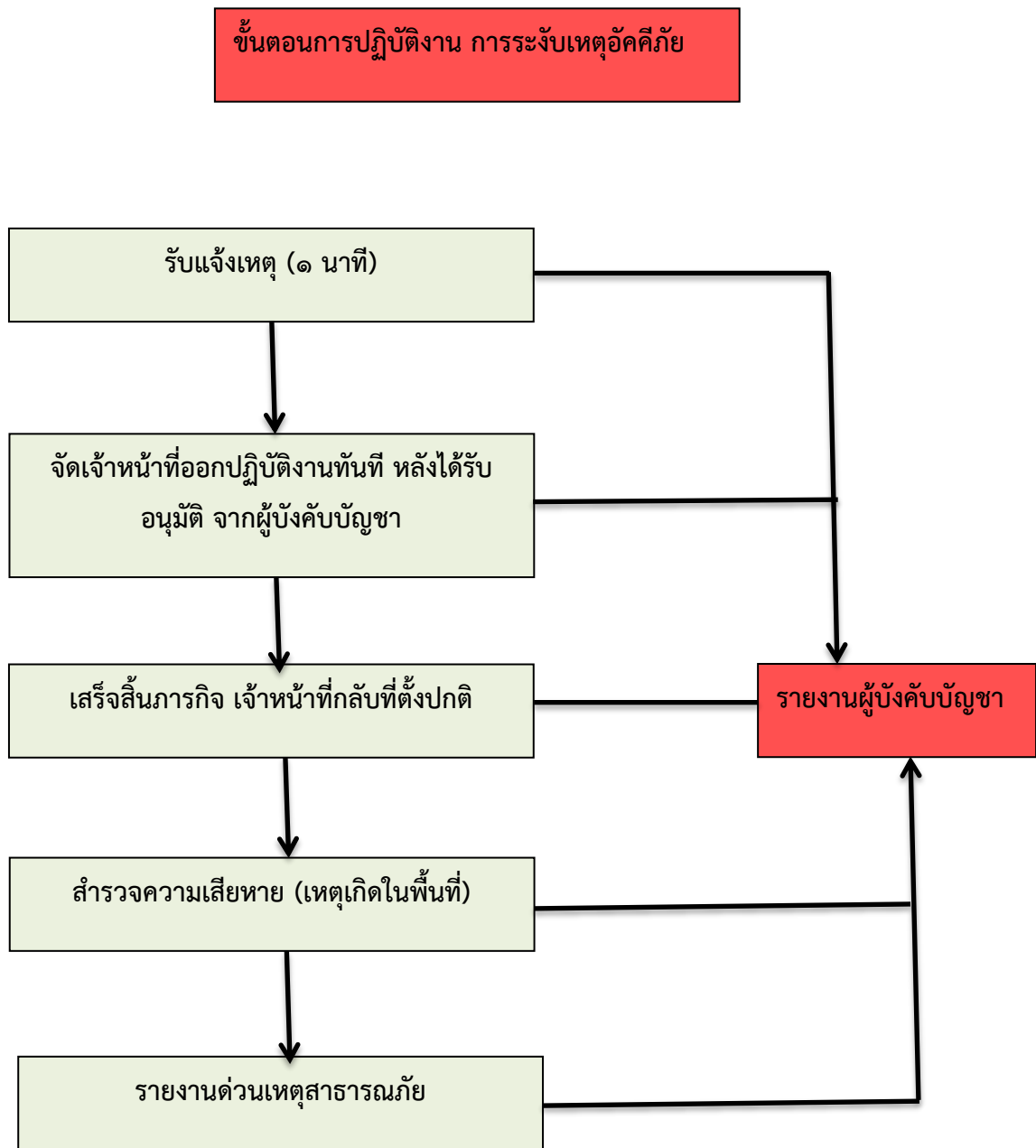
(รวม ๓ ขั้นตอน ปฏิบัติทันทีที่ได้รับคำสั่งจากผู้บังคับบัญชา)







(รวม ๑๒ ขั้นตอน ระยะเวลาดำเนินการ ๙๐ วัน นับแต่วันที่เกิดสาธารณภัย)



(รวม ๓ ขั้นตอนกรณีเกิดเหตุนอกพื้นที่ , ๕ ขั้นตอน กรณีเกิดเหตุในพื้นที่รับผิดชอบ)

## คู่มือการปฏิบัติงานด้านการแจ้งเตือนภัย

### ๑. วัตถุประสงค์

๑.๑ เพื่อให้ผู้ปฏิบัติงานรายงานสถานการณ์สาธารณภัย ศูนย์ป้องกันและบรรเทาสาธารณภัย องค์การบริหารส่วนตำบลเมืองไผ่ และเจ้าหน้าที่ที่เกี่ยวข้องมีความรู้ ความเข้าใจขั้นตอนการปฏิบัติงานประจำการรับ รายงานเหตุด่วนสาธารณภัย และการจัดทำรายงานสถานการณ์สาธารณภัยประจำวัน

๑.๒ เพื่อเป็นมาตรฐานการปฏิบัติงานประจำด้านการรับรายงานเหตุด่วนสาธารณภัยและการ จัดทำรายงานสถานการณ์ สาธารณภัยประจำวันของศูนย์ป้องกันและบรรเทาสาธารณภัยองค์การบริหารส่วนตำบล เมืองไผ่ ให้สอดคล้องกับกรอบแนวทางที่กำหนดไว้ในแผนการป้องกันและบรรเทาสาธารณภัยแห่งชาติ พ.ศ.๒๕๕๘

๑.๓ เพื่อให้บรรลุเป้าหมายการรายงานสถานการณ์สาธารณภัยให้ผู้บริหารทราบ สามารถสั่งการ ตอบโต้สาธารณภัยได้ทันทั่วทั้งที่

### ๒. ขอบเขต

คู่มือการปฏิบัติงาน การเฝ้าระวัง และแจ้งเตือนภัยนี้ครอบคลุมการรับรายงานเหตุด่วน สาธารณภัยในพื้นที่ และการจัดทำรายงานสถานการณ์สาธารณภัย ประจำวันของศูนย์ป้องกันและบรรเทา สาธารณภัยองค์การบริหารส่วนตำบลเมืองไผ่

### ๓. เจาะใจเบื้องต้น

๓.๑ เจ้าหน้าที่ผู้ปฏิบัติงานต้องมีความรู้ความเข้าใจ ในการป้องกันและบรรเทาสาธารณภัย

๓.๒ เจ้าหน้าที่ผู้ปฏิบัติงานต้องได้รับการพัฒนาองค์ความรู้เกี่ยวกับการใช้อุปกรณ์เครื่องมือ เพื่อให้มีความรู้ความเข้าใจ และเกิดทักษะความชำนาญในการปฏิบัติงาน สามารถรายงานสถานการณ์สาธารณภัย ได้อย่างถูกต้องแม่นยำทันทั่วทั้งที่

๓.๓ ส่วนป้องกันและปฏิบัติการ ต้องจัดให้มีเจ้าหน้าที่ชุดเวรเฝ้าระวังพร้อมปฏิบัติงานตลอด ๒๔ ชั่วโมง เพื่อให้การปฏิบัติงานเป็นไปอย่างต่อเนื่อง ทันทั่วทั้งที่มีประสิทธิภาพและประสิทธิผล

๓.๔ ส่วนสนับสนุนทรัพยากรกู้ภัย ต้องจัดเตรียมเจ้าหน้าที่เครื่องมือ, อุปกรณ์ ที่ใช้ในการ ปฏิบัติงานให้มีความพร้อมใช้งานตลอดเวลา สามารถใช้งานได้ต่อเนื่องทันเวลา และมีประสิทธิภาพมีการ ตรวจสอบและทดสอบความพร้อมของเครื่องมือ อุปกรณ์ที่ใช้สำหรับการปฏิบัติงานอย่างสม่ำเสมอ

### ๔. ผู้รับผิดชอบ

๔.๑ ผู้อำนวยการท้องถิ่นมีหน้าที่บังคับบัญชา สั่งการ กำกับดูแล ติดตามและตรวจสอบ การ รายงานสถานการณ์สาธารณภัย

๔.๒ ผู้ช่วยผู้อำนวยการท้องถิ่น มีหน้าที่สั่งการ กำกับดูแล ติดตามและตรวจสอบ การรับรายงาน เหตุด่วนสาธารณภัยและการจัดทำรายงานสถานการณ์สาธารณภัยประจำวัน

๔.๓ หัวหน้าฝ่ายที่รับมอบหมาย สนับสนุนทรัพยากรกู้ภัย มีหน้าที่สั่งการ กำกับดูแล การ ตรวจสอบความพร้อม ของเครื่องมือ อุปกรณ์ ให้มีความพร้อมใช้งานทั้งในภาวะปกติและขณะเกิดสาธารณภัย

๔.๔ หัวหน้าฝ่ายป้องกันและบรรเทาสาธารณภัย มีหน้าที่ ควบคุม ดูแลเจ้าหน้าที่ชุดเวรเฝ้าระวัง ติดตาม ตรวจสอบการจัดทำรายงานเหตุด่วนสาธารณภัยและการจัดทำรายงานสถานการณ์ประจำวัน

๔.๕ เจ้าหน้าที่ชุดเวรเฝ้าระวัง มีหน้าที่จัดทำรายงานเหตุด่วนสาธารณภัยและการจัดทำรายงาน สถานการณ์สาธารณภัยประจำวัน ติดตาม รวบรวมข้อมูล นำส่งรายงานผู้บังคับบัญชา

/...๕. กระบวนการปฏิบัติ

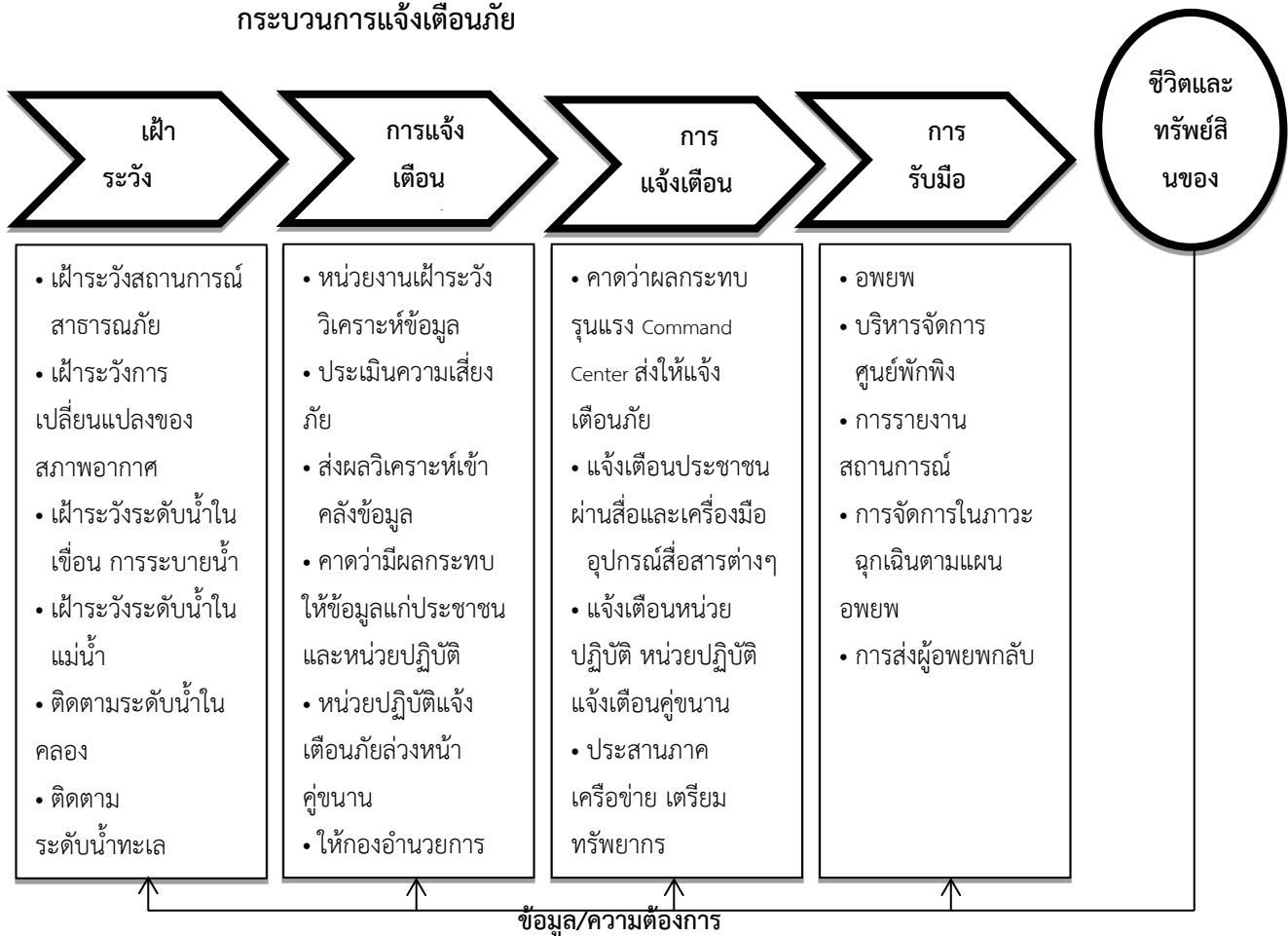
## ๕. กระบวนการปฏิบัติ

## ๕.๑ การรับรายงานเหตุด่วนและการให้การช่วยเหลือ

| ลำดับ | กระบวนการปฏิบัติ                                                                           | รายละเอียด                                                                                                                                                                                                                    | ผู้รับผิดชอบ                             |
|-------|--------------------------------------------------------------------------------------------|-------------------------------------------------------------------------------------------------------------------------------------------------------------------------------------------------------------------------------|------------------------------------------|
| ๑.    | รับแจ้งเหตุสถานการณ์สาธารณภัย                                                              | ประชาชน/ผู้ประสบภัย เครือข่าย อาสาฯ หรือเจ้าหน้าที่ หน่วยงานแจ้ง เหตุรายงานสถานการณ์ สถานที่ วัน, เวลา ความเสียหายการช่วยเหลือเบื้องต้นแนวโน้ม และคาดการณ์                                                                    | งานป้องกันของค์การบริหารส่วนตำบลเมืองไผ่ |
| ๒.    | ตรวจสอบข้อเท็จจริงไปยัง พื้นที่เกิดเหตุ สอบถามข้อมูลเบื้องต้น                              | ตรวจสอบข้อเท็จจริงไปยังพื้นที่เกิดเหตุเพื่อตรวจสอบความถูกต้องของ ข้อมูลเบื้องต้น(เหตุที่เกิด วัน เวลา สถานที่ ความเสียหายเบื้องต้นการดำเนินการเบื้องต้น ฯลฯ) ให้ได้ข้อมูลมากที่สุด (ระยะเวลาดำเนินการ ๑๐ นาที)                | งานป้องกันของค์การบริหารส่วนตำบลเมืองไผ่ |
|       | ตรวจสอบข้อมูลกับ หน่วยงานเครือข่าย                                                         | ตรวจสอบข้อมูลกับหน่วยงานเครือข่าย เช่น สำนักอุตุนิยมวิทยาจังหวัด สนง.ปภ. จังหวัด อำเภอนองกี่ รพ.หนองกี่ องค์การสาธารณสุข ฯลฯ (ระยะเวลาดำเนินการภายใน ๑๐ นาที)                                                                 | งานป้องกันของค์การบริหารส่วนตำบลเมืองไผ่ |
| ๔.    | รวบรวมข้อมูล                                                                               | ดำเนินการรวบรวม ข้อมูลที่ได้รับรายงาน                                                                                                                                                                                         | งานป้องกันของค์การบริหารส่วนตำบลเมืองไผ่ |
| ๕.    | รายงาน หน.สำนักงานปลัด และจัดทำข้อมูลรายงาน เหตุด่วนสาธารณภัย                              | -จัดทำข้อมูลรายงานเหตุด่วนสาธารณภัย พร้อมรายงานผู้บังคับบัญชาผ่านระบบโทรศัพท์ และแอปพลิเคชันไลน์(ภายในเวลา ๑๐ นาที)<br>-ประสานเจ้าหน้าที่ชุดเผ่าระวังสำรองออกตรวจสอบพื้นที่เกิดเหตุ พร้อมรายงานสถานการณ์ให้ผู้บังคับบัญชาทราบ | งานป้องกันของค์การบริหารส่วนตำบลเมืองไผ่ |
| ๖.    | หน.สำนักงานปลัด ตรวจสอบพิจารณา                                                             | หน.สำนักปลัดฯ ตรวจสอบข้อมูลรายงานเหตุด่วนพิจารณาข้อมูลความถูกต้อง เพื่อเสนอต่อปลัดองค์การบริหารส่วนตำบลเมืองไผ่ต่อไป                                                                                                          | สำนักงานปลัด                             |
| ๗.    | ปลัดองค์การบริหารส่วนตำบลเมืองไผ่ ตรวจสอบพิจารณา                                           | - ปลัดองค์การบริหารส่วนตำบลเมืองไผ่ ตรวจสอบรายงานเหตุด่วน พิจารณาความถูกต้อง กรณีสถานการณ์มีความรุนแรงเห็นควรเสนอ ต่อผู้อำนวยการท้องถิ่น สั่งการต่อไป                                                                         | สำนักงานปลัด                             |
| ๘.    | ผู้อำนวยการท้องถิ่นพิจารณาสั่งการ                                                          | ผู้อำนวยการท้องถิ่นตรวจสอบข้อมูลรายงานเหตุด่วน พิจารณาข้อมูลความถูกต้อง สั่งการให้ชุดเผชิญสถานการณ์วิกฤต ออกให้การสนับสนุนและช่วยเหลือ ผู้ประสบภัย พร้อมทั้งรายงานเหตุด่วนสาธารณภัยเบื้องต้นต่อ ทางอำเภอนองกี่                | ผู้อำนวยการท้องถิ่น                      |
| ๙.    | ออกปฏิบัติการให้ความช่วยเหลือตามข้อสั่งการพร้อมทั้งรายงานผลการปฏิบัติการต่อ ผู้บังคับบัญชา | - รับข้อสั่งการจากผู้อำนวยการท้องถิ่น จัดชุดออกปฏิบัติการให้ความช่วยเหลือผู้ประสบภัย (ภายในเวลา ๒๐ นาที)                                                                                                                      | งานป้องกันของค์การบริหารส่วนตำบลเมืองไผ่ |

|    |                                |                                                                                                                                  |                                           |
|----|--------------------------------|----------------------------------------------------------------------------------------------------------------------------------|-------------------------------------------|
|    |                                | - รายงานการปฏิบัติงานตามที่ได้รับมอบหมายจาก ศูนย์บัญชาการเหตุการณ์<br>- รายงานการปฏิบัติงานอย่างต่อเนื่องจนกว่า สถานการณ์จะยุติ  |                                           |
| ๑๐ | รายงานเหตุการณ์ และการสนับสนุน | สรุปรายงานผลการปฏิบัติงานต่อ ผู้อำนวยการ ท้องถิ่นทราบ รายงานสถานการณ์ และการ สนับสนุนเครื่องจักรกลสาธารณภัย ต่ออำเภอ หนองกี่ทราบ | งานป้องกันของค์การบริหาร ส่วนตำบลเมืองไผ่ |

กระบวนการแจ้งเตือนภัย



แผนภาพที่ ๓ - ๑ : กระบวนการแจ้งเตือนภัย

กองอำนาจการป้องกันและบรรเทาสาธารณภัยองค์การบริหารส่วนตำบลเมืองไผ่ จัดชุดเฝ้า ระวังและติดตามสถานการณ์ พร้อมทั้งรายงานผลการปฏิบัติงานตลอด ๒๔ ชั่วโมง นับตั้งแต่ได้รับแจ้งการเตือนภัย เพื่อเป็นการยืนยันการสื่อสารสองทาง (Two-way Communication) โดยปฏิบัติดังนี้

(๑) จัดเจ้าหน้าที่เฝ้าระวังและติดตามสถานการณ์ภัยตลอด ๒๔ ชั่วโมง และประสาน กำนัน, ผู้ใหญ่บ้าน, ผู้นำชุมชนหรือผู้นำหมู่บ้าน รวมทั้งอาสาสมัครแจ้งเตือนภัย เพื่อเตรียมพร้อมเฝ้าระวัง และติดตามสถานการณ์ภัยอย่างต่อเนื่อง และให้รายงานสถานการณ์การเกิดภัยมายังกองอำนาจการป้องกันและ บรรเทาสาธารณภัย ระบุชื่อ องค์การบริหารส่วนตำบลเมืองไผ่ ทางโทรศัพท์หมายเลข ๐๔๔ - ๖๖๖-๔๓๔ วิทยู สื่อสาร ความถี่ ๑๖๒.๘๐๐ MHz

(๒) รายงานสถานการณ์การเกิดภัยไปยังกองอำนาจการป้องกันและบรรเทาสาธารณภัยอำเภอและ  
จังหวัดทาง (ระบุหมายเลขโทรศัพท์/โทรสาร ๐๔๔- ๖๖๖๕๐๗-๙ ) ตามแบบรายงานเหตุด่วนสาธารณภัย และวิทยุ  
สื่อสาร ความถี่.....๑๖๒.๒๐๐.....MHz

# ภาคผนวก



## แบบรายงานเหตุด่วนสาธารณภัย

ความเร่งด่วน **ด่วนที่สุด**

ที่ บร ๗๕๕๐๑/

วันที่

เดือน

พ.ศ

จาก นายกองค้การบริหารส่วนตำบลเมืองไผ่

ถึง นายอำเภอหนองกี่ จังหวัดบุรีรัมย์

๑. ชนิดของภัย  อุทกภัย  วาตภัย  อัคคีภัย  ไฟป่า  ภัยหนาว  
 แผ่นดินไหวและอาคารถล่ม  สารเคมีและวัตถุอันตราย  อุบัติเหตุ  
 ทุ่นระเบิดและก้ระเบิด  การป้องกันและระงับภัยทางอากาศ  การก่อวินาศกรรม  
 การอพยพประชาชนและส่วนราชการ  อื่น.....
๒. ความรุนแรงของภัย  เล็กน้อย  ปานกลาง  รุนแรง
๓. ช่วงเวลาที่เกิดเหตุ เริ่มเมื่อ วันที่.....เดือน.....พ.ศ.....เวลา.....น.  
สิ้นสุด วันที่.....เดือน.....พ.ศ.....เวลา.....น.
๔. สถานที่เกิดเหตุ เลขที่.....หมู่ที่.....ตำบล..เมืองไผ่..อำเภอ..หนองกี่..จังหวัด..บุรีรัมย์.....
๕. ราษฎรที่ประสบภัย  
๕.๑ ราษฎรที่ได้รับความเดือดร้อน.....คน.....ครัวเรือน  
๕.๒ บาดเจ็บ.....คน  
๕.๓ เสียชีวิต.....คน  
๕.๔ สูญหาย.....คน  
๕.๕ อพยพไปยังที่ปลอดภัย.....คน.....ครัวเรือน
๖. ความเสียหายเบื้องต้น  
๖.๑ อาคารสิ่งปลูกสร้างบ้านเรือน.....แห่ง  
๖.๒ พื้นที่ และทรัพย์สินทางการเกษตร.....ไร่  
๖.๓ สิ่งสาธารณะประโยชน์ เช่น ถนน,ฝาย,สะพานฯ.....แห่ง  
๖.๔ ประเมินการความเสียหายเบื้องต้น.....บาท  
๖.๕ อื่นๆ (ระบุ).....หน่วย
๗. การบรรเทาภัยในเบื้องต้น องค์การบริหารส่วนตำบลเมืองไผ่ ได้ดำเนินการตรวจสอบความเสียหาย ในเบื้องต้นแล้ว.....
๘. เครื่องมือ/อุปกรณ์ที่ใช้ รถดับเพลิง.....คัน,รถบรรทุกน้ำ.....คัน,รถกู้ภัย.....คัน,รถกู้ชีพ.....คัน  
รถบรรทุก.....คัน,เรือ.....ลำ,เครื่องสูบน้ำ.....เครื่อง,เครื่องมืออื่นๆ.....
๙. การดำเนินงานของส่วนราชการ,อาสาสมัคร,มูลนิธิในพื้นที่.....  
 ส่วนราชการอื่นๆ(ชื่อ).....  ภาคเอกชน(ชื่อ).....

ลงชื่อ.....ผู้รายงาน  
(.....)

ตำแหน่ง นายกองค้การบริหารส่วนตำบลเมืองไผ่

หนังสือรับรองกรณีผู้ประสพภัย หรือเจ้าของ หรือผู้ครอบครองทรัพย์สิน  
ร้องขอหลักฐาน เพื่อรับการสงเคราะห์ หรือบริการอื่นใด

เขียนที่.....

วันที่.....เดือน.....พ.ศ.....

ข้อ ๑. ข้าพเจ้า.....อายุ.....ปี สัญชาติ.....  
บ้านเลขที่.....ตรอก/ซอย.....ถนน.....หมู่ที่.....ตำบล/แขวง.....  
อำเภอ.....จังหวัด.....หมายเลขโทรศัพท์.....

ในฐานะ  ผู้ประสพภัย  เจ้าของทรัพย์สิน  ผู้ครอบครองทรัพย์สิน  
 ทายาทโดยธรรมของผู้ประสพภัย/เจ้าของทรัพย์สิน/ผู้ครอบครองทรัพย์สิน ชื่อ.....  
 ผู้รับมอบอำนาจของผู้ประสพภัย/เจ้าของทรัพย์สิน/ผู้ครอบครองทรัพย์สิน ชื่อ.....

ได้รับผลกระทบจากเหตุการณ์.....(ระบุประเภทของสาธารณภัย)  
เมื่อวันที่.....เดือน.....พ.ศ.....เวลา.....น. (ที่เกิดจากสาธารณภัย)ได้รับความเสียหายดังนี้

๑.....

๒.....

๓.....

ข้อ ๒. ข้าพเจ้าขอยื่นคำขอต่อ.....  
ขอให้ออกหนังสือรับรองไว้เป็นหลักฐานเพื่อ.....

โดยได้แนบเอกสารหลักฐานประกอบการพิจารณา ปรากฏดังนี้ ใส่เครื่องหมาย  ใน  หน้าข้อความ

- ๑.หลักฐานแสดงสถานภาพความเป็นบุคคลธรรมดา หรือนิติบุคคล
- บุคคลธรรมดา
    - สำเนาบัตรประชาชน/สำเนาทะเบียนบ้าน/เอกสารอื่นใดที่ทางราชการออกให้
    - สำเนาทะเบียนพาณิชย์(ถ้ามี)
    - อื่นๆ.....
  - นิติบุคคล
    - สำเนาหนังสือรับรองนิติบุคคล
    - สำเนาหนังสือบริคณห์สนธิ(ถ้ามี)
    - สำเนาวัตถุประสงค์ของห้างหุ้นส่วน(ถ้ามี)
    - อื่น.....
- ๒.หลักฐานเอกสารแสดงสิทธิ
- ๓.หนังสือมอบอำนาจ(ถ้ามี)

- ๔.เอกสารสอบสวนพยาน(ถ้ามี)
๕. อื่นๆ.....

รวม.....ฉบับ

ข้าพเจ้าขอรับรองว่าข้อความดังกล่าวข้างต้นเป็นความจริงทุกประการ

ลงชื่อ.....ผู้ยื่นคำขอ  
(.....)

**คำเตือน** ผู้ใดแจ้งความอันเป็นเท็จ แก่เจ้าพนักงานมีความผิดตาม มาตรา ๑๑๗ มาตรา ๒๖๗ และ  
มาตรา ๒๖๘

หมายเหตุ -ในกรณีผู้ประสพภัย หรือเจ้าของทรัพย์สิน หรือผู้ครอบครองทรัพย์สิน ถึงแก่ความตาย หรือไม่สามารถ  
ยื่นคำขอได้ด้วยตนเอง ให้ทายาทโดยธรรม

-ผู้จัดการมรดก หรือผู้รับมอบอำนาจของผู้นั้น แล้วแต่กรณีเป็นผู้ยื่นคำขอ พร้อมแสดงหลักฐานการ  
เป็นทายาทผู้จัดการมรดก และมอบอำนาจดังกล่าวด้วย

---

**สำหรับเจ้าหน้าที่**

ตรวจสอบแล้วครบถ้วนถูกต้อง

ลงชื่อ.....ผู้ตรวจสอบ  
(.....)

ลงชื่อ.....ผู้รับรอง  
(.....)

ลงชื่อ.....ผู้รับรอง  
(.....)



เลขที่ /

ที่ทำการองค์การบริหารส่วนตำบลเมืองไผ่  
อำเภอหนองกี่ จังหวัดบุรีรัมย์ ๓๑๒๑๐

### หนังสือรับรองผู้ประสบภัยประเภทบุคคลธรรมดา

หนังสือฉบับนี้ให้ไว้เพื่อรับรองว่า.....เกิดวันที่.....

เลขประจำตัวบัตรประชาชน/หนังสือเดินทางเลขที่...../.....อื่นๆ.....(ถ้ามี)

ที่อยู่ผู้ประสบภัย บ้านเลขที่.....หมู่ที่.....ถนน.....ตำบล.....

อำเภอ.....จังหวัด.....รหัสไปรษณีย์.....โทรศัพท์.....

ที่อยู่ตามทะเบียนบ้านหรือที่อยู่ติดต่อได้ บ้านเลขที่.....หมู่ที่.....ถนน.....ตำบล.....

อำเภอ.....จังหวัด.....รหัสไปรษณีย์.....โทรศัพท์.....

เป็นผู้ประสบภัยหรือได้รับผลกระทบจากเหตุการณ์.....(ระบุประเภทของ

สาธารณภัยและสถานที่เกิดเหตุ) เมื่อวันที่.....ความเสียหายของผู้ประสบภัย

ตามบัญชีความเสียหายแนบท้ายหนังสือรับรองของผู้ประสบภัยประเภทบุคคลธรรมดาฉบับนี้

ผู้ประสบภัยมีสิทธิที่จะได้รับการสงเคราะห์ และฟื้นฟูจากหน่วยงานราชการด้านใดด้านหนึ่ง หรือหลายด้านตามเงื่อนไข หลักเกณฑ์ และแนวทางหน่วยงานนั้นกำหนด รายละเอียดตารางแสดงสิทธิ ที่จะได้จากทางราชการปรากฏตามแนบท้ายนี้

ให้ ณ วันที่.....เดือน.....พ.ศ.....

(.....)

นายกองค์การบริหารส่วนตำบลเมืองไผ่

**แบบสอบถามเท็จจริงผู้ประสบสาธารณภัย**  
**องค์การบริหารส่วนตำบลเมืองไผ่ อำเภอนองกี่ จังหวัดบุรีรัมย์**

ประเภทภัย.....วัน / เดือน / ปีที่เกิดภัย.....

การช่วยเหลือ     เครื่องครัว                       เครื่องมือประกอบอาชีพ  
                          ค่าวัสดุบางส่วน             อื่น ๆ .....

๑. ชื่อ-สกุล.....อายุ.....ปีอาชีพ.....  
รายได้ต่อเดือน.....บาท /ต่อวัน.....บาท

๒. ที่อยู่เดิม เลขที่.....หมู่ที่..... ตรอก / ซอย ..... ถนน.....  
ตำบล..... อำเภอ ..... จังหวัด.....

๓. ที่อยู่ปัจจุบัน เลขที่..... หมู่ที่..... ตรอก / ซอย ..... ถนน.....ตำบล.....  
อำเภอ ..... จังหวัด .....หมายเลขโทรศัพท์ที่สามารถติดต่อได้.....

๔. กรรมสิทธิ์ในที่อยู่อาศัย (เดิม)  
 ๔.๑ บ้านและที่ดินของตัวเอง                       ๔.๒ บ้านของตัวเองที่ดินเช่า  
 ๔.๓ บ้านเช่า                                                       ๔.๔ ผู้อาศัย  
 ๔.๕ อื่น ๆ (ระบุ) .....

๕. ลักษณะที่อยู่อาศัยและสิ่งแวดล้อม(เดิม).....  
.....

๖. สมาชิกในครอบครัว ..... คน

๗. รายได้ทั้งครอบครัว..... บาท

| ลำดับ | ชื่อ-สกุล | อายุ | เกี่ยวข้องเป็น | อาชีพและการศึกษา | รายได้<br>วัน / เดือน | หมายเหตุ |
|-------|-----------|------|----------------|------------------|-----------------------|----------|
| ๑     |           |      |                |                  |                       |          |
| ๒     |           |      |                |                  |                       |          |
| ๓     |           |      |                |                  |                       |          |
| ๔     |           |      |                |                  |                       |          |
| ๕     |           |      |                |                  |                       |          |
| ๖     |           |      |                |                  |                       |          |
| ๗     |           |      |                |                  |                       |          |
| ๘     |           |      |                |                  |                       |          |
| ๙     |           |      |                |                  |                       |          |
| ๑๐    |           |      |                |                  |                       |          |

๘. ปัญหาความเดือดร้อนจากสาธารณภัย  
๘.๑ บ้านเสียหายทั้งหลัง เป็นเงิน.....บาท  
๘.๒ บ้านเสียหายบางส่วน เป็นเงิน.....บาท  
๘.๓ ทรัพย์สินเสียหาย ได้แก่.....รวมเป็นเงิน.....บาท  
๘.๔ เครื่องมือประกอบอาชีพเสียหาย ได้แก่.....  
.....รวมเป็นเงิน.....บาท

๘.๕ อื่น ๆ ได้แก่.....

๙. ข้อเท็จจริง.....

๑๐. ความเห็นของเจ้าหน้าที่ เห็นสมควรให้ความช่วยเหลือ ตามระเบียบหลักเกณฑ์การใช้จ่ายเงินตรง  
ราชการเพื่อช่วยเหลือผู้ประสบภัยพิบัติกรณีฉุกเฉิน พ.ศ.๒๕๖๓

๑๐.๑ .....จำนวน ..... บาท

๑๐.๒ .....จำนวน.....บาท

๑๐.๓ .....จำนวน.....บาท

๑๐.๔ .....จำนวน.....บาท

๑๐.๕ .....จำนวน.....บาท

๑๐.๖ .....จำนวน.....บาท

๑๐.๗ .....จำนวน.....บาท

๑๐.๘ .....จำนวน.....บาท

๑๐.๙ .....จำนวน.....บาท

๑๐.๑๐ .....จำนวน.....บาท

อื่น .....

รวมเป็นเงิน.....บาท

ขอรับรองว่าเป็นจริงทุกประการ

ลงชื่อ.....

(.....)

ผู้ประสบภัย

ลงชื่อ.....ผู้รับรอง

(.....)

ผู้ใหญ่บ้านหมู่ที่.....

ลงชื่อ.....ผู้สำรวจเบื้องต้น

(.....)

เจ้าพนักงานป้องกันและบรรเทาสาธารณภัย

ลงชื่อ.....ผู้ตรวจสอบ

(.....)

ผู้อำนวยการกองช่าง



คำสั่งจัดตั้งกองอำนาจการป้องกันและบรรเทาสาธารณภัย

องค์การบริหารส่วนตำบลเมืองไผ่

ที่ ๑๗๓ /๒๕๖๔

เรื่อง จัดตั้งกองอำนาจการป้องกันและบรรเทาสาธารณภัยองค์การบริหารส่วนตำบลเมืองไผ่

.....

สถานการณ์สาธารณภัยในปัจจุบันมีแนวโน้มเกิดขึ้นอย่างต่อเนื่องและซับซ้อนมากขึ้น มีสาเหตุเนื่องจากความแปรปรวนของสภาพภูมิอากาศของโลก ความเสื่อมโทรมของทรัพยากรธรรมชาติ ประกอบกับการเปลี่ยนแปลงโครงสร้างของสังคมไทยจากสังคมชนบทไปสู่สังคมเมืองอย่างรวดเร็ว ทำให้ประชาชนมีโอกาสอยู่ในพื้นที่เสี่ยงภัยเพิ่มมากขึ้น ส่งผลให้ความเสียหายจากสาธารณภัยทวีความรุนแรงมากยิ่งขึ้น ทั้งภัยที่เกิดจากธรรมชาติ เช่น วาตภัย อุทกภัย ภัยหนาว ภัยแล้ง และภัยที่เกิดจากการกระทำ ของมนุษย์ เช่น อัคคีภัย ภัยจากการคมนาคมขนส่ง อุบัติภัย และภัยจากสารเคมีและวัตถุอันตราย เป็นต้น

ดังนั้นจึงมีคำสั่งจัดตั้งกองอำนาจการป้องกันและบรรเทาสาธารณภัยองค์การบริหารส่วนตำบลเมืองไผ่ ขึ้นโดยให้มีคณะทำงาน เพื่อดำเนินการรับสถานการณ์ที่อาจจะเกิดขึ้นดังนี้

|                                            |                                           |
|--------------------------------------------|-------------------------------------------|
| นายกองค์การบริหารส่วนตำบลเมืองไผ่          | ผู้อำนวยการกองอำนาจการฯ                   |
| รองนายกองค์การบริหารส่วนตำบลเมืองไผ่       | รองผู้อำนวยการกองอำนาจการฯ                |
| กำนันตำบลเมืองไผ่                          | รองผู้อำนวยการกองอำนาจการฯ                |
| สมาชิกสภาองค์การบริหารส่วนตำบลเมืองไผ่     | คณะกรรมการกองอำนาจการฯ                    |
| ผู้ใหญ่บ้านในเขตพื้นที่ตำบลเมืองไผ่ทุกหมู่ | คณะกรรมการกองอำนาจการฯ                    |
| พนักงานองค์การบริหารส่วนตำบลเมืองไผ่       | เจ้าหน้าที่ประจำกองอำนาจการฯ              |
| ปลัดองค์การบริหารส่วนตำบลเมืองไผ่          | เลขาฯ/เจ้าหน้าที่ประจำกองอำนาจการฯ        |
| เจ้าพนักงานป้องกันและบรรเทาสาธารณภัย       | ผู้ช่วยเลขาฯ/เจ้าหน้าที่ประจำกองอำนาจการฯ |

ให้คณะกรรมการกองอำนาจการฯ และเจ้าหน้าที่ประจำกองอำนาจการฯ ปฏิบัติหน้าที่ตามคำสั่งการผู้อำนวยการกองอำนาจการป้องกันและบรรเทาสาธารณภัยองค์การบริหารส่วนตำบลเมืองไผ่ มอบหมาย เมื่อเกิดสาธารณภัยในเขตพื้นที่ เพื่อบรรเทา หรือหยุดยั้งสาธารณภัยที่อาจจะเกิดขึ้น

ทั้งนี้ตั้งแต่วันที่ ๑ เมษายน ๒๕๖๔

สั่ง ณ วันที่ ๑ เมษายน ๒๕๖๔

(นายทริฏฐูติ บุญถ้อม)

นายกองค์การบริหารส่วนตำบลเมืองไผ่

ผู้อำนวยการกองอำนาจการป้องกันและบรรเทาสาธารณภัย